

ICON

ООО НПФ "ИКОН"

194295, Санкт-Петербург, Поэтический бульвар д. 2

тел/факс (812) 517-8691

info@npficon.ru <http://www.npficon.ru>

AVMail

**программа доступа к почтовым ящикам
автосекретарей серии AV12XX**

Версия 1.1.1

1 Введение.....	3
2 Ручной режим работы.....	4
2.1 Окно программы в ручном режиме.....	4
2.1.1 Панель меню.....	4
2.1.2 Список почтовых ящиков.....	4
2.1.3 Панель почтового ящика.....	5
2.1.4 Строка состояния.....	5
2.2 Создание базы почтовых ящиков.....	6
2.3 Работа в ручном режиме.....	6
3 Автоматический режим работы.....	7
3.1 Переход в автоматический режим.....	7
3.2 Окно программы в автоматическом режиме.....	7
4 Настройки программы.....	8
4.1 Тип устройства.....	8
4.2 СОМ порт.....	8
4.3 Автоматический режим.....	8
4.4 Настройки e-mail.....	9

1 Введение

Программа AVMail предназначена для доступа к почтовым ящикам автосекретарей серии AV12 (AV1203/06/03USB/06USB) с компьютера. С ее помощью можно прослушивать сообщения из почтовых ящиках на компьютере, сохранять их на жестком диске или отправлять по электронной почте.

Программа может работать в двух режимах:

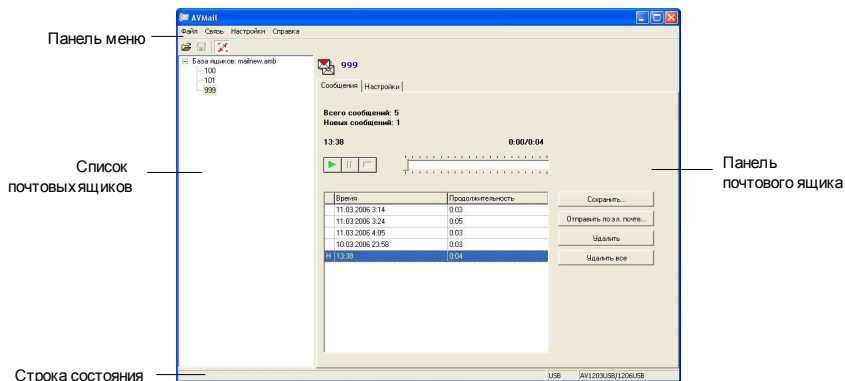
- в ручном режиме пользователь сам просматривает почтовые ящики устройства и прослушивает сообщения, а также изменяет настройки почтовых ящиков и настройки программы;
- в автоматическом режиме программа с заданными интервалами сканирует почтовые ящики, загружает сообщения на компьютер и в соответствии с настройками ящика сохраняет их на жестком диске либо отправляет по электронной почте.

При установке программа запускается в ручном режиме. Режим работы при запуске можно изменить в настройках (пункт меню «Настройки» - «Автоматический режим»).

Для работы программы AVMail в автосекретаре должна быть установлена прошивка версии не ниже 1.4.1.

2 Ручной режим работы

2.1 Окно программы в ручном режиме



2.1.1 Панель меню

Панель содержит следующие меню:

- **Файл** – создание, загрузка и сохранение базы почтовых ящиков на диске компьютера;
- **Связь** – подключение к устройству, переключение в автоматический режим;
- **Настройки** – выбор типа устройства, выбор COM порта (для устройств, работающих через COM порт), настройки e-mail, настройки работы в автоматическом режиме;
- **Справка** – информация о программе.

2.1.2 Список почтовых ящиков

Список всех почтовых ящиков устройства. При выборе ящика его данные появляются на панели справа.

2.1.3 Панель почтового ящика

Вкладка «Сообщения»

Если программа подключена к автосекретарю, на вкладке «Сообщения» доступно содержимое почтового ящика. Пользователь может прослушивать сообщения, сохранять их на диске компьютера, пересылать их по электронной почте и удалять их из ящика.

Вкладка «Настройки»

На этой вкладке пользователь может редактировать различные настройки ящика.

Пароль ящика

Пароль доступа к ящику. При создании базы ящиков он импортируется из базы настроек автосекретаря.

Средствами программы AVMail нельзя изменить пароль ящика. Это можно сделать либо через конфигуратор AVConfig либо с телефона через меню владельца ящика.

Настройки ящика

Эта кнопка доступна, если программа подключена к автосекретарю и пароль ящика указан верно. В появившемся окне можно редактировать все параметры ящика, доступные в конфигураторе AVConfig, за исключением пароля, емкости и максимального количества сообщений в ящике.

Получение сообщений в автоматическом режиме

Эти настройки определяют, какие действия производятся программой при доступе к ящику в автоматическом режиме. Сообщения можно сохранять на диске компьютера или отправлять по электронной почте. После загрузки сообщения можно удалить из ящика или оставить в нем.

2.1.4 Строка состояния

Здесь появляются контекстные подсказки. В правой части выведен выбранный USB или COM порт и тип устройства.

2.2 Создание базы почтовых ящиков

Информация о почтовых ящиках хранится в файле с расширением .amb. Для создания этого файла необходимо загрузить данные о ящиках из базы настроек автосекретаря. Чтобы создать файл, выберите пункт меню «Файл» - «Импортировать» и укажите файл с расширением *.avs, в котором хранятся настройки автосекретаря. Затем сохраните файл с расширением *.amb на диске.

2.3 Работа в ручном режиме

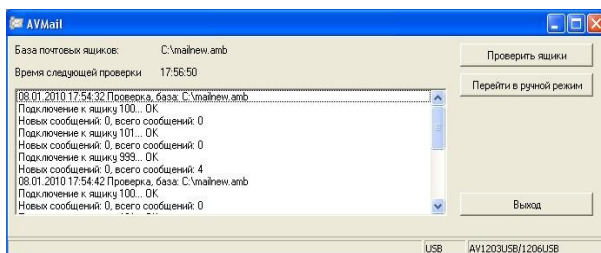
- Откройте файл почтовых ящиков (или создайте новый, импортировав данные из базы настроек).
- Нажмите кнопку «Подключиться» на тулбаре или выберите пункт меню «Связь» - «Подключиться».
- Выберите почтовый ящик в списке ящиков на панели слева.
- Если пароль ящика указан верно, на вкладке «Сообщения» появится список сообщений. Любое сообщение можно прослушать, удалить, сохранить на диске компьютера или отправить по электронной почте.

3 Автоматический режим работы

3.1 Переход в автоматический режим

Для перехода в автоматический режим выберите пункт меню «Связь» - «Перейти в автоматический режим».

3.2 Окно программы в автоматическом режиме



Окно протокола проверок

В этом окне отражается информация о ходе каждой проверки почтовых ящиков. Данные в этом окне копируются в текстовый файл, если в настройках автоматического режима включена запись протокола в файл.

Проверка ящиков по требованию

В автоматическом режиме ящики сканируются через заданные промежутки времени. Если необходимо проверить ящики немедленно, нажмите кнопку «Проверить ящики».

Возврат в ручной режим

Для возврата в ручной режим нажмите кнопку «Перейти в ручной режим».

4 Настройки программы

4.1 Тип устройства

Выбор модели автосекретаря.

4.2 COM порт

Выбор номера COM порта (для устройств, которые подключаются по COM порту).

4.3 Автоматический режим

Запускать программу в автоматическом режиме

Если настройка установлена, при запуске программа сразу переходит в автоматический режим. При этом загружается та база, которая была открыта до этого в ручном режиме.

Интервал проверки ящиков

Промежуток между проверками ящиков в автоматическом режиме. Регулируется в диапазоне от 1 до 100 минут.

Запись протокола в файл

Позволяет записывать данные из окна протокола проверок в файл. Наличие такого файла позволяет выявить проблемы, которые могут возникнуть в ходе работы программы.

4.4 Настройки e-mail

Настройки сервера SMTP

Эти настройки необходимы для связи с сервером исходящей почты. Их можно получить от Интернет-провайдера или скопировать из настроек почтовой программы.

Данные отправителя

Имя пользователя и его адрес электронной почты не обязательны, но многие почтовые сервера считают спамом и не пропускают письма, в которых эти данные не указаны.