

ICON

ООО НПФ “ИКОН”

194295, Санкт-Петербург, Поэтический бульвар д. 2

тел/факс (812) 292-3780

info@npficon.ru <http://www.npficon.ru>

Автоинформаторы
ICON
AN303USB, AN306USB
Руководство по эксплуатации

Версия ПО 2.1.10

Версия ахconfig 1.0.9

1	Описание автоинформаторов ICON AN303USB, AN306USB	3
1.1	Назначение устройства	3
1.2	Технические характеристики	3
1.3	Комплектность	3
1.4	Устройство	4
1.4.1	Корпус	4
1.4.2	Разъемы	4
1.4.3	Световая индикация	4
1.5	Установка и подключение	5
1.5.1	Установка	5
1.5.2	Подключение и начало работы	5
1.5.3	Тестовый звонок	5
1.5.4	Настройка УАТС	5
2	Обзор функций устройства	6
2.1	Автоинформатор	6
2.1.1	Принцип работы	6
2.1.2	Голосовые сообщения	6
2.1.3	Расписания работы	7
2.1.4	Процедура обработки звонка автоинформатором	7
2.2	Голосовая почта	8
2.2.1	Общие характеристики	8
2.2.2	Безопасность	8
2.2.3	Скачивание сообщений на компьютер и отправка по электронной почте	8
2.2.4	Оповещения о сообщениях	8
3	Настройка автоинформатора – общие сведения	9
3.1	Способы настройки	9
3.2	Программирование с телефонного аппарата	9
3.2.1	Вход в режим настройки	9
3.2.2	Работа в режиме настройки	9
3.3	Настройка при помощи компьютера	10
3.3.1	Установка и запуск программы axconfig	10
3.3.2	Окно программы axconfig	10
3.3.3	Подключение устройства к PC	11
3.3.4	Работа в программе axconfig	11
3.3.5	Специальные функции программы axconfig	11
4	Руководство по настройке автоинформатора	13
4.1	Структура базы настроек	13
4.2	Системные параметры	13
4.2.1	Интерфейс	13
4.2.2	Коды связи с УАТС	16
4.3	Расписания работы	19
4.3.1	Основные параметры	19
4.3.2	Режим работы	20
4.3.3	Праздники	20
4.4	Таблица сообщений	20
4.4.1	Основные параметры	21
4.4.2	Действия	21
4.5	Почтовый ящик	22
4.6	Действия в системе меню	24
4.6.1	Перевод вызова	25
5	Меню владельца почтового ящика	26
5.1	Вход в меню владельца ящика	26
5.2	Главное меню	26
5.3	Воспроизведение сообщений	26
5.4	Меню настроек почтового ящика	27
6	Вопросы и пожелания	28

1 Описание автоинформаторов ICON AN303USB, AN306USB

1.1 Назначение устройства

Автоинформатор ICON AN303USB/AN306USB (далее Автоинформатор) представляет собой автономное устройство, подключаемое к внутренним линиям УАТС или линиям городской АТС аналогично обычному телефонному аппарату. При поступлении вызова автоинформатор подключается к линии и воспроизводит заранее записанные сообщения (организованные в виде системы информационных меню с навигацией при помощи тонального набора с телефона), после чего отключается от линии или (в случае подключения к УАТС) переводит вызов на запрограммированный номер. Автоинформатор также может принять голосовое сообщение от абонента и записать его в свой почтовый ящик.

1.2 Технические характеристики

	AN303USB	AN306USB
Количество линий	3	3
Максимальная общая длительность сообщений	Не менее 120 часов	
Число почтовых ящиков	1	
Максимальное число сообщений в почтовом ящике	Не ограничено	
Максимальное число информационных сообщений	100	
Набор номера	DTMF или импульсный	
Подключение к компьютеру	USB	
Питание (адаптер прилагается)	9 VAC	
Габаритные размеры	140x110x35мм	

1.3 Комплектность

Автоинформатор	1 шт.
Адаптер питания	1 шт.
Кабель USB для подключения к PC	1 шт.
CD-ROM с документацией и программным обеспечением	1 шт.
Руководство по эксплуатации	1 шт.

1.4 Устройство

1.4.1 Корпус

автоинформатор выполнен в пластиковом корпусе. На задней панели есть 2 отверстия, с помощью которых устройство может крепиться на стену.

1.4.2 Разъемы

На нижней панели прибора находятся следующие и разъемы:

- **AC9V** – разъем подключения адаптера питания
- **LN1...LN6** – гнезда типа RJ-11 для подключения внутренних линий УАТС либо линий городской АТС. В модели AN306USB задействованы все гнезда, в модели AN303USB задействованы только гнезда LN1, LN2, LN3.

На верхней панели устройства находится USB разъем для подключения к компьютеру. Кабель USB для подключения к компьютеру входит в комплект поставки. Подробнее см. раздел 3.3.3, «Подключение устройства к PC».

1.4.3 Световая индикация

На передней панели прибора расположены 7 светодиодов:

- **POWER**
- 6 светодиодов **LN1 - LN6**, по одному на каждую линию.

Сигналы светодиодов приведены в таблице:

Сигнал	Значение
Светодиод POWER и все светодиоды LN-LN6 горят непрерывно	Инициализация и диагностика устройства после включения питания. Если это состояние продолжается дольше 5-10с, это свидетельствует о серьезной неисправности аппаратуры.
Светодиод POWER и все светодиоды LN-LN6 мигают	Идет обновление прошивки. Обновление занимает не более 15-20с.
Светодиод POWER горит непрерывно	Устройство работает нормально.
Светодиод LN мигает	На линию поступил звонок.

1.5 Установка и подключение

1.5.1 Установка

При необходимости устройство можно закрепить на стену. Для этого на задней панели предусмотрены два отверстия.

1.5.2 Подключение и начало работы

1. Подключите устройство к внутренним линиям УАТС или линиям городской АТС.
2. Подключите адаптер и включите адаптер в сеть.
3. После включения в течение примерно 5-10с идет процедура инициализации и самодиагностики. При этом горит светодиод POWER и все светодиоды LN1-LN6. После завершения инициализации светодиоды LN1-LN6 гаснут, и устройство готово к работе.

1.5.3 Тестовый звонок

Позвоните на любую подключенную линию устройства. Во время сообщения «Сообщение 0 не записано» наберите #00#, чтобы войти в режим настройки, или #000, чтобы войти в меню почтового ящика.

1.5.4 Настройка УАТС

Настройка УАТС зависит от требуемого алгоритма обработки звонков. В простейшем варианте настройка УАТС выглядит следующим образом:

1. Объедините все внутренние линии УАТС, подключенные к автоинформатору, в группу поиска (station hunting group).
2. Направьте входящие звонки на автоинформатор.

2 Обзор функций устройства

Все функции устройства можно разделить на три группы:

- **Функции автоинформатора;**
- **Функции голосовой почты;**
- **Функции, отвечающие за взаимодействие с УАТС и городской АТС.**

Ниже рассмотрена каждая из этих групп.

2.1 Автоинформатор

2.1.1 Принцип работы

Автоинформатор обрабатывает звонки при помощи системы интерактивных голосовых сообщений. Выбирая тот или иной пункт меню при помощи тонального набора, пользователь может связаться с нужным ему абонентом, прослушать дополнительную информацию или оставить сообщение в почтовом ящике. Гибкая структура системы меню позволяет реализовать любой требуемый сценарий обработки звонка. Сценарий обработки звонка может быть задан отдельно для каждой линии устройства и изменяться в зависимости от времени суток и дня недели.

Система голосовых сообщений в автоинформаторе состоит из следующих компонентов:

- собственно голосовые сообщения;
- расписания работы.

Ниже приведено краткое описание каждого из компонентов и их взаимосвязи.

2.1.2 Голосовые сообщения

Помимо звукового файла, каждое голосовое сообщение содержит таблица действий в ответ на вводимые пользователем в тональном режиме цифры от 0 до 9. В зависимости от введенных цифр выполняется то или иное действие.

Помимо ввода цифр, в меню могут быть назначены действия на следующие события:

- Ввод символов «*» и «#»;
- "Таймаут" - пользователь не ввел ни одной цифры в течение заданного времени после воспроизведения сообщения.

Примеры возможных действий

Ниже приведены некоторые из действий, которые могут быть заданы в меню:

- перейти к другому сообщению;
- перевести вызов на внутренний номер УАТС;
- оставить сообщение в почтовом ящике устройства.

Полный список возможных действий приведен в разделе 4.6, «Действия в системе меню».

2.1.3 Расписания работы

Назначение расписания

Расписание работы определяет режим работы автоинформатора. Каждый канал устройства имеет собственное расписание.

Расписание состоит из следующих разделов:

- Настройки для разных режимов работы: день, ночь, выходной, праздник;
- Расписание работы на неделю;
- Таблица праздников.

Режимы работы

В зависимости от времени и даты поступления звонка устройство выбирает один из 3 режимов работы:

- Дневной режим действует от начала до конца рабочего дня;
- Ночной режим действует от 00:00 до начала рабочего дня и от конца рабочего дня до 23:59;
- Режим выходного дня действует, если данный день недели помечен как выходной, и во время праздников.

Расписание на неделю

В расписании на неделю задается время начала и конца рабочего дня для всех дней недели. День также можно пометить как выходной.

Таблица праздников

Таблица содержит до 10 праздников.

Для каждого праздника задается:

- День и месяц начала и конца праздника (например, 31.12 – 07.01)
- Номер стартового меню во время праздника. В течение праздника действует режим выходного дня, но стартовое меню выбирается для каждого праздника отдельно. В стартовом меню праздника можно записать поздравительное сообщение.

2.1.4 Процедура обработки звонка автоинформатором

Устройство обрабатывает звонок по следующему алгоритму:

- При поступлении звонка на канал устройство проверяет назначенное на этот канал расписание и выбирает активный режим работы;

- После заданного в настройках режима работы числа звонков автоинформатор отвечает на вызов и запускает заданное в расписании стартовое сообщение;
- Из стартового сообщения абонент может переходить к другим сообщениям, вызывать внутренних абонентов УАТС, оставлять сообщения в почтовом ящике и т.д.

2.2 Голосовая почта

2.2.1 Общие характеристики

В устройстве имеется почтовый ящик. Доступ к ящику производится с любого телефона с тональным набором.

Объем ящика и максимальное количество сообщений в нем ограничены только общим объемом памяти устройства (120 часов).

2.2.2 Безопасность

Доступ к ящику защищен паролем. Пользователь устройства может в любой момент сменить этот пароль. По умолчанию пароль ящика - «000».

2.2.3 Скачивание сообщений на компьютер и отправка по электронной почте

Если устройство подключено по USB к компьютеру, на котором запущена программа ахconfig, поступившие в почтовый ящик сообщения могут автоматически скачиваться на диск компьютера или отправляться на указанный адрес электронной почты.

2.2.4 Оповещения о сообщениях

Устройство может оповещать владельца почтового ящика о поступлении новых сообщений одним из следующих способов:

- Индикатором сообщения на системном телефоне (при наличии такой возможности);
- Звонком на внутренний номер владельца ящика;
- Звонком на любой другой заданный владельцем ящика номер (например, городской или мобильный).

3 Настройка автоинформатора – общие сведения

3.1 Способы настройки

Устройство может быть запрограммировано двумя способами:

- С компьютера при помощи программы **axconfig**;
- С любого телефона с тональным набором.

3.2 Программирование с телефонного аппарата

3.2.1 Вход в режим настройки

Для программирования с телефонного аппарата необходимо позвонить на устройство и после ответа на звонок (не дожидаясь окончания сообщения) ввести в тональном режиме код входа в режим настройки. По умолчанию установлен код **#00#**.

После ввода кода настройки следует ввести пароль администратора. По умолчанию пароль администратора – **1234**.

3.2.2 Работа в режиме настройки

Настройка производится с помощью системы голосовых меню. Каждый параметр, доступный для настройки, имеет свой код, состоящий из нескольких цифр. Следуя голосовым инструкциям, введите код параметра. Устройство сообщит текущее значение параметра. Следуя голосовым инструкциям, введите новое значение или вернитесь на прежний уровень меню. При вводе недопустимого значения будет выдано сообщение об ошибке, после чего будет предложено повторить ввод.

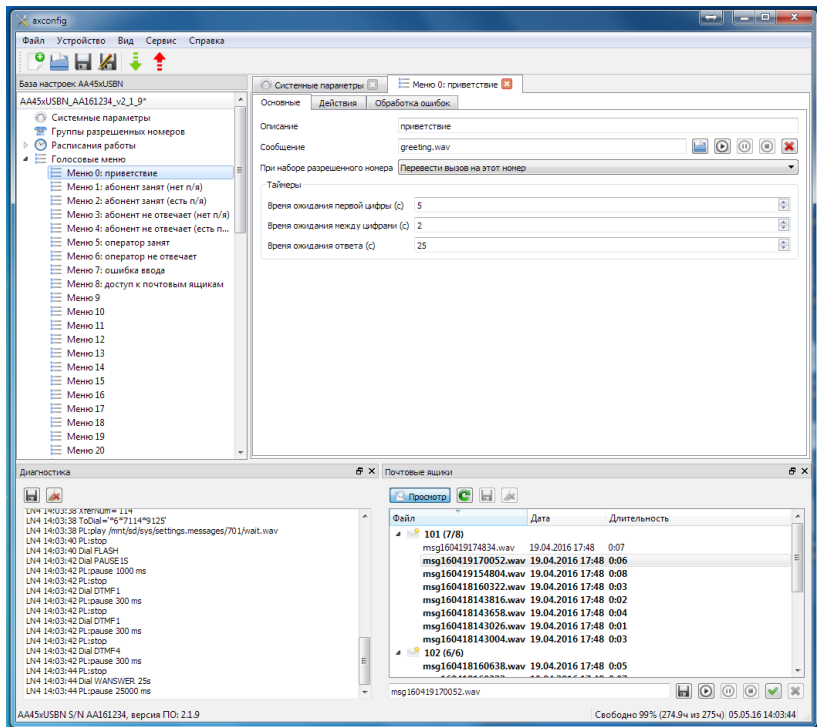
3.3 Настройка при помощи компьютера

Для программирования с компьютера используется программа **axconfig**, входящая в комплект поставки устройства. Программа работает в ОС Windows 7/8/8.1/10. Работа в Windows XP возможна с ограничениями (в частности, отсутствует возможность прослушивания сообщений из программы).

3.3.1 Установка и запуск программы axconfig

1. Запустите файл инсталлятора **axconfig_setup.exe**, находящийся на CD-ROM диске в папке «axconfig».
2. После установки программы подключите устройство к компьютеру по USB. При запросе на установку драйвера укажите, что его следует выбрать вручную, и укажите папку «Драйвер» на CD-ROM диске.

3.3.2 Окно программы axconfig



База настроек

База настроек устройства, представленная в виде дерева. При выборе элемента базы из дерева справа появляется соответствующая панель редактора.

Диагностика

На этой панели в реальном времени выводятся диагностические сообщения, отражающие состояние устройства, подключенного к компьютеру.

Почтовые ящики



На этой панели отражается состояние почтовых ящиков устройства. Панель может находиться в одном из двух режимов:

- режим сканирования (кнопка «Просмотр» не нажата) — программа автоматически проверяет почтовые ящики и отправляет новые сообщения на диск или e-mail в соответствии с настройками каждого ящика
- режим просмотра (кнопка «Просмотр» нажата) — пользователь может самостоятельно проверить почтовые ящики, прослушать, скачать или удалить сообщения.

3.3.3 Подключение устройства к PC

Устройство подключается к компьютеру через порт USB при помощи кабеля USB, входящего в комплект поставки.

3.3.4 Работа в программе axconfig

1. Подключите устройство к компьютеру. Оно будет автоматически обнаружено и опознано.
2. Скачайте настройки из устройства (кнопка  на панели инструментов). Если в устройстве изменен пароль (пароль по умолчанию - 1234), программа запросит ввод пароля.
3. Внесите необходимые изменения, при необходимости сохраните базу на диске компьютера
4. Загрузите настройки в устройство (кнопка  на панели инструментов)

3.3.5 Специальные функции программы axconfig

В меню «Устройство — Дополнительно» есть несколько специальных команд управления устройством:

- **Сбросить настройки** — полностью очищает настройки устройства и сбрасывает пароль на исходное значение (1234)

- **Сменить пароль** — меняет пароль доступа к устройству. Если Вы забыли или утеряли пароль, единственный способ получить доступ к устройству — сбросить настройки.
- **Обновить прошивку** — смена прошивки устройства на новую версию. Настройки устройства при этом не изменяются.
- **Синхронизировать часы** — установка часов устройства по часам компьютера. Ход часов устройства виден в правом нижнем углу окна программы axconfig.

4 Руководство по настройке автоинформатора

В этом разделе приведено подробное описание всех параметров настройки устройства. Описание организовано в виде справочника по программе axconfig. При этом для каждого параметра также приведен его код для настройки с телефонного аппарата.

4.1 Структура базы настроек

База настроек автоинформатора состоит из следующих компонентов:

- Системные параметры
- Таблица расписаний
- Таблица меню
- Почтовый ящик

База настроек представлена в виде дерева, выведенного в левой части окна программы.

Далее каждый компонент базы настроек будет подробно рассмотрен.

4.2 Системные параметры

Системные параметры определяют взаимодействие устройства с УАТС и доступ к режиму настройки.

4.2.1 Интерфейс

Код настройки

Код входа в режим настройки с телефонного аппарата. Этот код следует ввести во время воспроизведения стартового сообщения. Если необходимо отключить возможность настройки с телефона, следует удалить код настройки.

Код может включать в себя цифры от 0 до 9 и символы * и #.

При настройке с телефона набирайте **, чтобы ввести символ * , и *1, чтобы ввести символ #.

Значение кода по умолчанию - «#00#»

Настройка с телефона:

Код параметра	005
---------------	-----

Возможные значения	См. выше
--------------------	----------

Примечание:

Если в стартовом меню на цифру, с которой начинается код настройки, назначено какое-либо действие, приоритет имеет код настройки, т.е. это действие не будет выполнено.

Код доступа к почтовому ящику

Код доступа к почтовому ящику с телефонного аппарата. Этот код следует ввести во время воспроизведения стартового сообщения. Если необходимо отключить возможность доступа к ящику с телефона, следует удалить этот код.

Код может включать в себя цифры от 0 до 9 и символы * и #.

При настройке с телефона набирайте **, чтобы ввести символ *, и *1, чтобы ввести символ #.

Значение кода по умолчанию - «#000»

Настройка с телефона:

Код параметра	9
Возможные значения	См. выше

Расписания работы линий

Выберите «Общее расписание для всех линий», если требуется, чтобы все линии работали одинаково. Общим расписанием при этом будет являться расписание линии 1.

По умолчанию выбран режим «Общее расписание для всех линий».

Настройка с телефона:

Код параметра	006
Возможные значения	0 общее расписание для всех линий 1 свое расписание для каждой линии

Тип набора УАТС

Выберите «тональный», если Ваша УАТС поддерживает тональный набор, или «импульсный», если на УАТС возможен только импульсный набор.

По умолчанию установлен тональный набор.

Настройка с телефона:

Код параметра	011
Возможные значения	0 тональный набор 1 импульсный набор

Длительность FLASH

Длительность нормированного разрыва линии («флэш», Flash). Значение меняется в пределах от 10 до 1000 мс.

По умолчанию установлено значение 200 мс.

Настройка с телефона:

Код параметра	012
Возможные значения	10...1000

Уровень усиления по приему

Уровень усиления сигнала, принимаемого с телефонной линии. Значение меняется от -12дБ (0) до 12дБ (24) с шагом 1дБ.

По умолчанию установлено усиление 0 дБ (т.е. значение 12).
 Данный параметр предназначен для регулировки уровня сигнала при отключенной системе АРУ (см. ниже). При включенной системе АРУ следует установить нулевое усиление (т.е. значение 12).

Настройка с телефона:

Код параметра	013
Возможные значения	0...24

Уровень усиления по передаче

Уровень усиления сигнала, выдаваемого в телефонную линию. Значение меняется от -12дБ (0) до 12дБ (24) с шагом 1дБ.

По умолчанию установлено усиление 0 дБ (т.е. значение 12).

Настройка с телефона:

Код параметра	014
Возможные значения	0...24

Автоматическая регулировка усиления

Этот параметр позволяет отключить систему автоматической регулировки усиления (АРУ) сигнала с телефонной линии. В большинстве ситуаций отключение АРУ не требуется, однако если уровень сигнала на линии чрезмерно высок или низок, следует отключить АРУ и регулировать усиление по приему вручную.

По умолчанию АРУ включено.

Настройка с телефона:

Код параметра	015
Возможные значения	0 АРУ включено 1 АРУ выключено

Тип перевода звонка

Выбор типа перевода вызова. автоинформатор поддерживает следующие режимы перевода вызова:

- Полностью сопровождаемый (контроль «Занято» и «Нет ответа»);
- Частично сопровождаемый (только контроль «Занято»);
- Несопровождаемый – устройство соединяет вызов сразу после набора номера.

Подробнее о способах перевода вызова см. раздел Ошибка: источник перекрестной ссылки не найден, «Ошибка: источник перекрестной ссылки не найден».

По умолчанию установлен полностью сопровождаемый перевод вызова.

Настройка с телефона:

Код параметра	016
Возможные значения	0 Полностью сопровождаемый 1 Частично сопровождаемый 2 Несопровождаемый

Пауза перед началом работы при ответе на вызов

Этот параметр задает длительность паузы между подключением к линии при ответе на звонок и началом воспроизведения стартового меню. Во время этой паузы приемник DTMF линии устройства отключен.

Данный параметр применяется в случаях, когда городская АТС сразу после ответа на звонок выдает послышку АОН, а уже потом соединяет с абонентом. Он помогает избежать «проглатывания» начала приветствия.

Значение меняется в пределах от 0 до 10000 мс.

По умолчанию установлено значение 0 (пауза отключена)

Настройка с телефона:

Код параметра	021
Возможные значения	0...10000

Время реакции на разрыв шлейфа

Этот параметр задает длительность время реакции на разрыв шлейфа в миллисекундах. Некоторые УАТС имеют возможность при отбое дублировать тональный сигнал отбоя (короткие гудки) кратковременным разрывом тока в линии. Это ускоряет освобождение линии.

Если ток в линии отсутствует в течение указанного времени, устройство воспринимает это как сигнал отбоя и отключается от линии.

Если значение параметра равно 0, устройство не реагирует на отсутствие тока в линии.

По умолчанию установлено значение 500.

Настройка с телефона:

Код параметра	022
Возможные значения	0...10000

4.2.2 Коды связи с УАТС

Код перевода вызова (внутренний звонок)

Последовательность действий, которую производит устройство для перевода вызова на внутренний номер УАТС. Нажмите кнопку «Изменить», чтобы отредактировать список действий.

При настройке с телефона для задания действия и ввода символов * и # используются специальные комбинации:

Код комбинации	Значение
**	Набрать символ «*»
*1	Набрать символ «#»
*6	Ввести «Флэш»
*7	Пауза в наборе строки длительностью 1 секунда
*8XX	Ждать сигнала готовности от АТС (непрерывный гудок) в течение XX секунд
*90XX	Пауза в наборе строки длительностью XX секунд
*0	Набрать номер абонента

По умолчанию установлено значение [Флэш][Пауза 1с][Набрать номер].

Настройка с телефона:

Код параметра	030
Возможные значения	см. выше

Код возврата к исходному вызову (внутренний звонок)

Последовательность действий, которую производит устройство после перевода вызова на внутренний номер УАТС для возврата к вызывающему абоненту в случае, если вызванный абонент занят или не отвечает. Нажмите кнопку «Изменить», чтобы отредактировать список действий.

При настройке с телефона допускаются те же комбинации, что и для кода перевода вызова (см. выше).

По умолчанию установлено значение [Флэш].

Настройка с телефона:

Код параметра	031
Возможные значения	см. выше

Код перевода вызова (внешний звонок)

Последовательность действий, которую производит устройство для перевода вызова на городской номер. Нажмите кнопку «Изменить», чтобы отредактировать список действий.

При настройке с телефона допускаются те же комбинации, что и для кода перевода вызова на внутренний номер (см. выше).

По умолчанию установлено значение [Флэш][Пауза 1с][Набрать номер].

Настройка с телефона:

Код параметра	032
Возможные значения	см. выше

Код возврата к исходному вызову (внешний звонок)

Последовательность действий, которую производит устройство после перевода вызова на городской номер для возврата к вызывающему абоненту в случае, если вызванный абонент занят или не отвечает. Нажмите кнопку «Изменить», чтобы отредактировать список действий.

При настройке с телефона допускаются те же комбинации, что и для кода перевода вызова (см. выше).

По умолчанию установлено значение [Флэш].

Настройка с телефона:

Код параметра	033
Возможные значения	см. выше

Маска внешнего номера

Последовательность цифр, с которой начинаются внешние номера УАТС. Обычно это префикс выхода на городскую линию (как правило, 9). Номера, начинающиеся с этих цифр, автоинформатор считает внешними, а все остальные – как внутренними. Значение по умолчанию – 9.

Настройка с телефона:

Код параметра	034
Возможные значения	цифры от 0 до 9 (общая длина – до 20 знаков)

Замена маски внешнего номера

Последовательность цифр и действий, на которую заменяется маска внешнего номера при наборе. Нажмите кнопку «Изменить», чтобы отредактировать список действий.

При настройке с телефона допускаются те же комбинации, что и для кода перевода вызова (см. выше).

Пример:

Маска внешнего номера - 9

Замена маски внешнего номера – 9[Пауза 1с]

Все номера, начинающиеся на 9, будут считаться внешними и будут набираться следующим образом: 9 – пауза 1с – остальные цифры номера.

Настройка с телефона:

Код параметра	035
Возможные значения	см. выше

Код включения/выключения индикатора сообщения

Код, который набирает устройство, чтобы включить либо выключить индикатор сообщения. Эти коды следует задать, если в каком-либо из почтовых ящиков используется режим оповещения о новых сообщениях индикатором сообщения. Нажмите кнопку «Изменить», чтобы отредактировать список действий.

При настройке с телефона допускаются те же комбинации, что и для кода перевода вызова (см. выше).

По умолчанию эти коды не заданы.

Настройка с телефона:

Код параметра	038	включение
	039	выключение
Возможные значения		см. выше

4.3 Расписания работы

В этой таблице хранятся расписания работы линий устройства. Каждой линии устройства назначается индивидуальное расписание. При необходимости расписание одной линии можно копировать на другую.

4.3.1 Основные параметры

Здесь задаются следующие настройки для дневного, ночного режимов и режима выходного дня:

- стартовое меню
- число звонков до ответа на вызов
- номер оператора

Стартовое сообщение

Сообщение, которое воспроизводится при ответе на звонок.

Настройка с телефона:

Код параметра	30N01 30N02 30N03	Стартовое сообщение — день Стартовое сообщение — ночь Стартовое сообщение — выходной N – номер линии, 1..6
Возможные значения		0...39

Число звонков до ответа на вызов

Настройка с телефона:

Код параметра	30N11 30N12 30N13	Число звонков до ответа на вызов — день Число звонков до ответа на вызов — ночь Число звонков до ответа на вызов — выходной N – номер линии, 1..6
Возможные значения		1...99

Номер оператора

Если в меню на ввод цифры назначено действие «Перевести вызов на оператора», звонок будет переведен на этот номер.

Настройка с телефона:

Код параметра	30N15 30N16 30N17	Номер оператора — день Номер оператора — ночь Номер оператора — выходной N – номер линии, 1..6
Возможные значения		цифры от 0 до 9, до 20 знаков

4.3.2 Режим работы

На этой странице задается режим работы для каждого дня недели. Для каждого дня следует выбрать, рабочий он или выходной и задать время начала и конца рабочего дня.

Настройка с телефона:

Код параметра	30N2X 30N3X	Время начала рабочего дня Время конца рабочего дня N – номер линии, 1..6 X – номер дня недели (1 – пн, 7 – вс)
Возможные значения	Время вводится в виде 4 цифр, например, «0800», «1830» и т.д. Чтобы пометить день как выходной, введите «0000» в полях начала и конца рабочего дня.	

4.3.3 Праздники

На этой странице задаются данные для праздников. Для каждого праздника задаются следующие данные:

- дата начала праздника;
- дата конца праздника;
- стартовое меню праздника.

Во время праздника действует режим выходного дня, но при ответе на звонок выдается меню, указанное в таблице праздников.

Настройка с телефона:

Код параметра	30N4X	Учитывать данные для праздника X
Возможные значения	0 (не учитывать) / 1 (учитывать)	
Код параметра	30N5X 30N6X	Дата начала праздника X Дата конца праздника X
Возможные значения	Дата вводится в виде 4 цифр – день и месяц, например, «3112», «0105» и т.д.	
Код параметра	30N7X	Стартовое сообщение праздника X
Возможные значения	0...99 N – номер линии, 1..6 X – номер праздника, 0...9	

4.4 Таблица сообщений

В этой таблице хранятся голосовые сообщения. Емкость таблицы – 100 сообщений. Сообщения нумеруются с 0 до 99.

4.4.1 Основные параметры

Описание

Краткое текстовое описание сообщения (до 30 знаков).

Сообщение

Союственно голосовое сообщение. Вы можете выбрать любой файл в формате MP3 и WAV.

Настройка с телефона:

Код параметра	5NN01 NN – номер меню, 00..39
---------------	----------------------------------

Время ожидания набора после сообщения

Этот параметр задает время в секундах, в течение которого устройство ждет ввод цифры после воспроизведения сообщения. Если это время истекло, а абонент не ввел ни одной цифры, выполняется действие, назначенное на таймаут. Если данный параметр равен 0, действие по таймауту выполняется сразу после воспроизведения сообщения.

Исходно установлено значение 0.

Настройка с телефона:

Код параметра	5NN31 NN – номер меню, 00..39
Возможные значения	0...240

4.4.2 Действия

Эти параметры задают действия, назначенные на следующие события:

- Таймаут (абонент не набрал ни одной цифры)
- Ввод в тональном режиме цифр 1, 2,..., 0, символов «*» и «#»

Подробнее о действиях см. раздел 4.6, «Действия в системе меню».

Настройка с телефона:

Код параметра	Таймаут ввод 1...9 ввод 0 ввод * ввод # факс	5NN100 5NN101...5NN109 5NN110 5NN111 5NN112 5NN113 NN – номер меню, 00..39
Возможные значения	см. раздел 4.6, «Действия в системе меню»	

4.5 Почтовый ящик

Пароль владельца ящика

Ввод пароля необходим для входа в меню владельца почтового ящика. Пароль может содержать цифры от 0 до 9, максимальная длина пароля – 10 знаков. Пароль может быть изменен через меню владельца ящика.

Настройка с телефона:

Код параметра	6*AA...A*02 AA...A – номер ящика
Возможные значения	Цифры от 0 до 9, от 2 до 10 знаков

Максимальная длина сообщения

Максимальная длина одного сообщения в минутах.

Настройка с телефона:

Код параметра	6*AA...A*03 AA...A – номер ящика
Возможные значения	1...300

Максимальное количество сообщений в ящике

Максимально допустимое количество сообщений в ящике.

Настройка с телефона:

Код параметра	6*AA...A*04 AA...A – номер ящика
Возможные значения	1...10000

Срок хранения сообщений

Срок хранения сообщения в ящике в днях. По истечении этого срока сообщение удаляется независимо от того, было оно прослушано или нет.

Если этот параметр равен 0, срок хранения сообщений не ограничен.

Настройка с телефона:

Код параметра	6*AA...A*05 AA...A – номер ящика
Возможные значения	0...30

Автоматически удалять старые сообщения при переполнении ящика

Если это поле отмечено, то при переполнении ящика самые старые сообщения будут автоматически удаляться, чтобы освободить место для новых сообщений. Если это поле не отмечено, то при переполнении ящика новое сообщение записать не удастся.

Настройка с телефона:

Код параметра		6*AA...A*06 AA...A – номер ящика
Возможные значения	0	Не удалять
	1	Удалять

Порядок воспроизведения сообщений

Этот параметр позволяет выбрать порядок, в котором будет воспроизводиться поступившие сообщения:

- В порядке поступления – первое поступившее сообщение воспроизводится первым;
- В обратном порядке – первым воспроизводится последнее поступившее сообщение.

Исходно сообщения воспроизводятся в порядке поступления.

Этот параметр может быть изменен через меню владельца ящика.

Настройка с телефона:

Код параметра		6*AA...A*12 AA...A – номер ящика
Возможные значения	0	В порядке поступления
	1	В обратном порядке

Куда отправлять новые сообщения

Если в этом поле указана папка на диске компьютера, сетевая папка или e-mail адрес, то при подключении устройства к компьютеру программа axconfig будет автоматически сканировать почтовый ящик и отправлять новые сообщения по указанному адресу.

Примечание:

Чтобы сообщения отправлялись по электронной почте, следует правильно указать параметры отправки E-mail в настройках программы axconfig (меню Сервис — Параметры — вкладка «Отправка E-mail»).

Что делать после отправки

После успешной отправки сообщения по указанному адресу программа axconfig может удалить сообщение из ящика или пометить его как прочитанное, не удаляя.

4.6 Действия в системе меню

Разрыв соединения

Канал устройства отключается от линии и переходит в режим ожидания очередного звонка.

Настройка с телефона:

Код действия	01
--------------	----

Игнорировать событие

Устройство никак не реагирует на событие.

Настройка с телефона:

Код действия	02
--------------	----

Перейти к другому сообщению

Перейти к сообщению с заданным номером.

Настройка с телефона:

Код действия	10AA
Параметры	AA номер сообщения (00..99)

Повторить сообщение

Повторить текущее сообщение.

Настройка с телефона:

Код действия	11
--------------	----

Вернуться к предыдущему сообщению

Вернуться к сообщению, из которого было вызвано текущее сообщение.

Настройка с телефона:

Код действия	12
--------------	----

Вернуться к стартовому сообщению

Вернуться к сообщению, которое было вызвано первым после ответа на звонок.

Настройка с телефона:

Код действия	13
--------------	----

4.6.1 Перевод вызова

Эти действия позволяют перевести вызов на внутренний или внешний номер.

Перевод вызова на номер

Перевести вызов на заданный номер телефона.

Настройка с телефона:

Код действия	21NN...N
Параметры	NN...N номер телефона (цифры от 0 до 9, до 20 знаков)

Оставить сообщение в ящике

Оставить сообщение в почтовом ящике с заданным номером. Если ящик с данным номером не существует, будет вызвано меню «Ошибка ввода».

Настройка с телефона:

Код действия	31
--------------	----

5 Меню владельца почтового ящика

В этом разделе приведено описание функций, доступных через меню владельца почтового ящика.

5.1 Вход в меню владельца ящика

При входе в меню владельца ящика устройство запрашивает пароль. Максимальное число попыток ввода пароля – 5, после этого автоинформатор разорвет соединение. Если вместо ввода пароля нажать «#», устройство вернется к стартовому меню. Пароль по умолчанию - «000».

5.2 Главное меню

При входе в главное меню устройство сообщает количество новых (т.е. еще не прослушанных) сообщений в ящике и общее количество сообщений. Затем следует само меню:

Действие	Цифра
Прослушать новые сообщения	1
Прослушать старые сообщения	2
Настройки почтового ящика	3
Выход из меню владельца ящика	#

5.3 Воспроизведение сообщений

При вводе «1» в главном меню автоинформатор начинает воспроизводить новые сообщения, при вводе «2» – старые сообщения (т.е. те, которые уже были прослушаны).

В процессе воспроизведения каждого сообщения пользователь может вводить следующие цифры:

Действие	Цифра
Вернуться на 5с назад	7
Перескочить на 5с вперед	9
Увеличить громкость	8
Уменьшить громкость	0
Прервать воспроизведение сообщения	#

После воспроизведения сообщения будет выдано меню обработки сообщения:

Действие	Цифра
----------	-------

Повторить сообщение	1
Сообщить время записи сообщения	2
Сообщить номер телефона абонента (если известен)	3
Сохранить сообщение в ящике	4
Удалить сообщение	5
Переслать сообщение в другой ящик	6
Вернуться в главное меню	#

Если пользователь выбирает «Сохранить сообщение», «Удалить сообщение» или «Переслать сообщение», после выполнения действия устройство переходит к воспроизведению следующего сообщения.

5.4 Меню настроек почтового ящика

При вводе «3» в главном меню автоинформатор воспроизводит меню настроек почтового ящика:

Действие	Цифра
Очистить почтовый ящик	1
Сменить приветствие	2
Сменить пароль	3
Сменить порядок воспроизведения сообщений	4
Вернуться в главное меню	#

Очистить почтовый ящик

По этой команде удаляются все сообщения из почтового ящика.

Сменить приветствие

Эта команда позволяет прослушать текущее приветствие, записать новое приветствие либо удалить приветствие.

Сменить пароль

Эта команда позволяет сменить пароль почтового ящика.

Сменить порядок воспроизведения сообщений

Эта команда позволяет выбрать один из двух способов воспроизведения сообщений:

- Сообщения воспроизводятся в порядке поступления, т.е. первым воспроизводится сообщение, записанное раньше всех других. Этот способ установлен по умолчанию.
- Сообщения воспроизводятся в обратном порядке. Первым воспроизводится самое последнее по времени сообщение, затем – записанное до него, и т.д.

6 Вопросы и пожелания

Ваши вопросы по поводу настройки устройства и особенностей его работы, а также пожелания по улучшению функционала и повышению удобства использования устройства просим отправлять по адресу info@nrficon.ru.