

# ICON

ООО НПФ "ИКОН"

194295, Санкт-Петербург, Поэтический бульвар д. 2

тел/факс (812) 517-8691

info@npficon.ru <http://www.npficon.ru>



## Многоканальный автосекретарь **ICON** **AA453/456/453M/456M**

Руководство по эксплуатации



ОС/1-ТП-177

Версия ПО 1.4.5



1	Описание автосекретаря ICON AA453/456/453M/456M.....	3
1.1	Назначение автосекретаря.....	3
1.2	Отличительные особенности автосекретаря ICON AA45.....	3
1.2.1	Три режима работы.....	3
1.2.2	Сопровождаемый перевод звонка.....	3
1.2.3	Система голосовых меню.....	3
1.2.4	Голосовая почта.....	4
1.2.5	Автоматическое распознавание факсов.....	4
1.2.6	Настройка.....	4
1.2.7	Пароли.....	4
1.3	Технические характеристики.....	5
1.4	Комплектность.....	5
1.5	Отличия моделей AA453/AA456 и AA453M/A456M.....	5
1.6	Устройство.....	6
1.7	Сигналы светодиодов POWER и STATUS.....	6
2	Установка и подключение.....	7
2.1	Установка.....	7
2.2	Подключение и начало работы.....	7
2.3	Настройка УАТС.....	7
3	Обработка вызова.....	8
3.1	Ответ на звонок.....	8
3.2	Установление соединения с абонентом или оператором.....	10
3.2.1	Полностью сопровождаемый перевод (контроль ситуаций «Занято» и «Нет ответа»).....	10
3.2.2	Частично сопровождаемый перевод (только контроль ситуации «Занято»).....	10
3.2.3	Несопровождаемый перевод.....	10
3.2.4	Определение ответа абонента.....	11
3.2.5	Обработка ситуации «Занято/Нет ответа».....	11
4	Голосовая почта.....	13
4.1	Организация голосовой почты.....	13
4.2	Запись сообщения в почтовый ящик.....	13
4.3	Меню владельца почтового ящика.....	14
4.4	Оповещение о новых сообщениях.....	14
5	Система голосовых меню.....	16
5.1	Организация меню.....	16
5.2	Навигация в системе меню.....	16
6	Настройка с телефонного аппарата.....	17
6.1	Вход в режим настройки.....	17
6.2	Главное меню.....	17
6.3	Список номеров.....	18
6.3.1	Добавить номер.....	18
6.3.2	Удалить номер.....	19
6.3.3	Прослушать список номеров.....	19
6.3.4	Очистить список номеров.....	19
6.3.5	Изменить код оператора.....	19
6.3.6	Изменить добавочный номер оператора.....	19
6.3.7	Изменить номер факса.....	19
6.4	Приветствия.....	20
6.4.1	Выбор приветствия в зависимости от режима работы.....	21
6.4.2	Редактирование меню приветствия.....	21
6.4.3	Создание индивидуальных приветствий для отдельных линий.....	21

6.4.4	Использование разъема AUDIO I/O для записи и воспроизведения приветствий.....	21
6.5	Время и расписание .....	22
6.5.1	Установка времени.....	22
6.5.2	Установка даты.....	22
6.5.3	Установка начала и конца рабочего дня .....	22
6.5.4	Праздничный режим.....	22
6.6	Система меню .....	23
6.6.1	Запись и воспроизведение сообщения меню .....	23
6.6.2	Редактирование меню .....	23
6.7	Почтовые ящики.....	25
6.7.1	Создание почтового ящика .....	25
6.7.2	Изменение параметров почтового ящика .....	25
6.7.3	Удаление почтового ящика.....	25
6.7.4	Сведения о почтовых ящиках.....	25
6.8	Смена пароля администратора.....	25
6.9	Системные параметры.....	27
6.9.1	Системный пароль .....	28
6.9.2	Номер текущей версии ПО .....	28
6.9.3	Параметры, определяющие взаимодействие с УАТС .....	29
6.9.4	Управление переводом вызова.....	29
6.9.5	Поддержка DTMF сигнализации состояния абонента.....	31
6.9.6	Замена приветствий голосовыми меню .....	32
6.9.7	Замена встроенных сообщений .....	32
6.9.8	Запрет выдачи вспомогательных сообщений.....	33
6.9.9	Прочие системные параметры.....	34
6.10	Полный сброс параметров.....	35
7	Работа с компьютером .....	36
7.1	Подключение к компьютеру .....	36
7.2	Настройка автосекретаря с компьютера при помощи утилиты aa45x/aa45xm.....	37
7.3	Подготовка файлов wav к загрузке при помощи утилиты AAconv .....	38
7.4	Обновление ПО автосекретаря.....	38
8	Исправления и дополнения в новых версиях ПО автосекретаря.....	40
9	Гарантийные обязательства .....	41

# 1 Описание автосекретаря ICON AA453/456/453M/456M

## 1.1 Назначение автосекретаря

Автосекретарь (электронный секретарь, Auto Attendant) ICON AA453/456/453M/456M (далее AA45) представляет собой устройство, подключаемое к внутренним линиям УАТС и обрабатывающее входящие звонки в автоматическом режиме, позволяя абоненту набрать нужный ему внутренний номер либо выбрать нужный отдел или сотрудника через систему меню, а также оставить голосовое сообщение в почтовом ящике.

Автосекретарь позволяет:

- повысить эффективность обработки входящих звонков – абонент вызывает нужного сотрудника напрямую, минуя оператора;
- облегчить работу оператора, избавив его/ее от рутинной обработки звонков;
- оперативно обрабатывать звонки сразу с нескольких городских линий;
- обрабатывать звонки, поступающие в нерабочее время (за счет системы почтовых ящиков);
- организовать справочную службу для клиентов при помощи системы голосовых меню.

## 1.2 Отличительные особенности автосекретаря ICON AA45

### 1.2.1 Три режима работы

AA45 может работать в 3 режимах – дневном, ночном и праздничном, для каждого из которых может быть записано свое приветствие.

### 1.2.2 Сопровождаемый перевод звонка

AA45 анализирует состояние вызываемого абонента при переводе звонка (путем анализа тональных сигналов УАТС или посылаемых ей DTMF кодов). Если вызываемый абонент занят или не отвечает, внешний абонент получает возможность вызвать другого абонента или оставить сообщение.

### 1.2.3 Система голосовых меню

AA45 имеет возможность записи голосовых меню. При воспроизведении меню нажатие кнопок от 0 до 9 позволяет перевести звонок на внутреннего абонента либо вызвать меню следующего уровня. Модели AA453/456 поддерживают до 20 меню, модели AA453M/456M - до 40 меню, при этом уровень вложения меню может достигать 16. Это позволяет даже в случае крупной организации найти нужного абонента, не зная его внутреннего номера.

#### **1.2.4 Голосовая почта**

Если вызываемый абонент занят или не отвечает, ему можно оставить сообщение. Модели АА453/456 поддерживают до 5 почтовых ящиков общей емкостью 45 минут, модели АА453М/456М – до 15 почтовых ящиков общим объемом 120 минут. Ящик может быть запрограммирован как

- общий – в нем можно оставлять как сообщения общего характера, так и сообщения для абонентов, у которых нет своего почтового ящика. Доступ к общему почтовому ящику имеет оператор.
- индивидуальный – ящик закреплен за конкретным абонентом и защищен паролем.

Система автоматической регулировки усиления (APУ) обеспечивает хорошее качество записи сообщений даже при слабом сигнале с телефонной линии.

#### **1.2.5 Автоматическое распознавание факсов**

При входящем звонке АА45 распознает вызывной сигнал факсимильного аппарата и переводит вызов на запрограммированный номер факса.

#### **1.2.6 Настройка**

Настройка АА45 может производиться двумя способами:

- с телефона, имеющего возможность тонального набора, через систему голосовых меню;
- с компьютера через последовательный порт с помощью утилиты aa45.exe.

#### **1.2.7 Пароли**

Для входа в режим настройки (как при помощи телефона, так и при помощи утилиты настройки с РС) используются пароли двух уровней:

- Пароль администратора дает доступ ко всем разделам меню настройки, кроме раздела «Системные параметры».
- системный пароль дает доступ ко всем разделам меню настройки.

Помимо этого, паролями защищены все почтовые ящики, включая общий почтовый ящик 999.

### 1.3 Технические характеристики

	AA453	AA456	AA453M	AA456M
Количество линий для подключения к УАТС	3	6	3	6
Максимальная общая длительность сообщений	45 мин.		120 мин.	
Максимальное число почтовых ящиков	5		15	
Максимальное число сообщений в п/я	30		30	
Максимальное число меню	20		40	
Набор номера на внутр. линиях УАТС	DTMF или импульсный			
Подключение к компьютеру	Порт RS-232			
Питание (адаптер прилагается)	9 VAC			
Габаритные размеры	110x75x55мм			

### 1.4 Комплектность

Автосекретарь	1 шт.
Адаптер	1 шт.
Кабель для подключения к PC	1 шт.
CD-ROM с документацией, программами aa45x/aa45xm и AAconv	1 шт.
Руководство по эксплуатации	1 шт.

### 1.5 Отличия моделей AA453/AA456 и AA453M/AA456M

Ниже приведены все параметры, по которым модели AA453M/AA456M отличаются от моделей AA453/AA456.

	AA453/AA456	AA453M/AA456M
Максимальная общая длительность сообщений	45 мин.	120 мин.
Максимальное число почтовых ящиков	5	15
Способ оповещения владельца п/я о новых сообщениях (см. п. 4.4)	индикатором сообщения на системном ТА	индикатором, одиночным звонком или сообщением
Максимальное число меню	20	40
Возможные действия в системе меню (см. п. 5.1)	- переход к другому меню - вызов абонента	- переход к другому меню - вызов абонента - запись сообщения в п/я - чтение сообщений из п/я

## 1.6 Устройство

Автосекретарь ICON AA45 выполнен в унифицированном модульном корпусе, предназначенном для монтажа на шину DIN или для крепления на стену.

На передней панели прибора находятся следующие клеммы и разъемы:

- **AC9V** – клеммы подключения адаптера
- **LN1...LN6** – клеммы подключения внутренних линий УАТС. В модели AA456M задействованы все клеммы, в модели AA453M задействованы только клеммы LN1, LN2, LN3.
- **PC** – разъем для подключения к компьютеру через COM-порт. AA45 подключается к последовательному порту компьютера при помощи кабеля, входящего в комплект поставки. Подробнее см. п. 7.1, «Подключение к компьютеру».
- **AUDIO I/O** – разъем для подключения источника/приемника аудио. Разъем может быть использован как вход аудиосигнала либо как выход, в зависимости от ситуации. Подробнее см. п. 6.4.1 и 6.4.2.

Помимо этого, на передней панели прибора расположены 2 светодиода:

- **POWER** (зеленый)
- **STATUS** (красный)

Светодиоды используются для индикации состояния AA45. Описание сигналов светодиодов см. в п. 1.6.

### Примечание

*В приборах, выпущенных до 18.11.04, имеются следующие отличия:*

- 1) Разъем для подключения к компьютеру находится под защитным люком на верхней панели прибора. Чтобы открыть люк, необходимо отжать защелку, вставив подходящий предмет (например, отвертку) в паз на краю люка.
- 2) Вместо объединенного разъема AUDIO I/O на передней панели расположены два разъема AUDIO IN и AUDIO OUT – соответственно, вход и выход аудиосигнала.

## 1.7 Сигналы светодиодов POWER и STATUS

Сигнал	Значение
POWER и STATUS горят непрерывно	Инициализация и диагностика после включения питания. Если это состояние продолжается дольше 20–30с, это свидетельствует о серьезной неисправности аппаратуры.
POWER мигает	Обнаружена неисправность аппаратуры.
POWER горит непрерывно, STATUS выключен	Устройство готово к работе.
POWER горит непрерывно, STATUS мигает с частотой 2Гц	Идет обработка одного или более входящих звонков
POWER горит непрерывно, STATUS мигает с частотой 5Гц	Устройство находится в режиме настройки



## **2 Установка и подключение**

### **2.1 Установка**

Крепление AA45 производится защелкиванием на стандартную шину DIN или с помощью винтов или шурупов. В последнем случае надо, отжав пластиковую пружину, снять крепежный узел (находится с тыльной стороны устройства). Перевернув крепежный узел, его привинчивают к стене, после чего устанавливают на него прибор.

### **2.2 Подключение и начало работы**

1. Подключите устройство к внутренним линиям УАТС.
2. Подключите адаптер и включите адаптер в сеть.
3. После включения в течение примерно 10с идет процедура инициализации и самодиагностики. При этом горят оба светодиода POWER и STATUS. После завершения инициализации светодиод STATUS гаснет и автосекретарь готов к работе.

### **2.3 Настройка УАТС**

1. Объедините все порты AA45 в группу поиска (station hunting group).
2. Направьте входящие звонки на AA45.
3. Если УАТС поддерживает работу с автосекретарем и/или голосовой почтой, настройте сигналы состояния и команд голосовой почты. См. п. 6.9, «Системные параметры».

## 3 Обработка вызова

### 3.1 Ответ на звонок

Последовательность действий при ответе на звонок приведена на рис. 3.1.

При поступлении звонка автосекретарь занимает линию и воспроизводит приветствие в соответствии с режимом работы. Приветствие должно информировать абонента о возможных действиях. Во время воспроизведения приветствия и после него автосекретарь анализирует набираемые абонентом цифры.

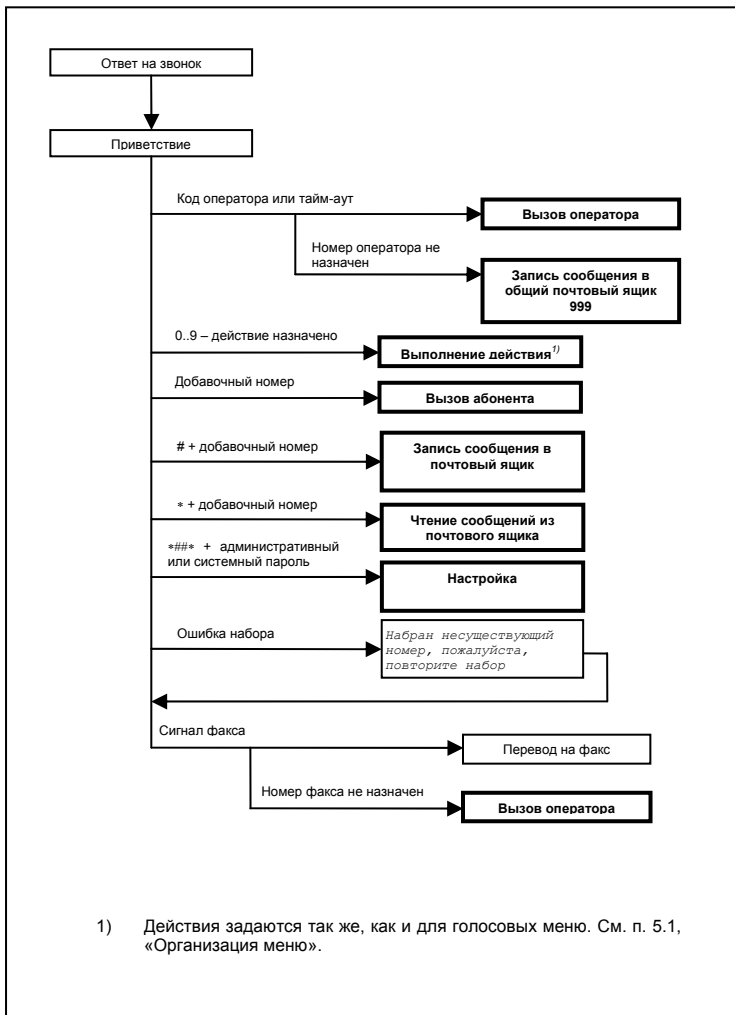
Абонент имеет возможность:

- Вызвать оператора, набрав код оператора;
- Напрямую вызвать внутреннего абонента, набрав его номер;
- Оставить сообщение в почтовом ящике внутреннего абонента, не вызывая его, набрав # + номер абонента;
- Получить доступ к собственному почтовому ящику, набрав \* + свой внутренний номер и введя затем пароль;
- Отправить факс.

Помимо этого, для приветствия можно так же, как и для любого голосового меню задать таблицу действий при нажатии цифр от 0 до 9. Единственное отличие приветствия от голосового меню – другая обработка нажатия \* и # (в приветствии они используются для доступа к почтовым ящикам, а в меню – соответственно для повтора сообщения и возврата назад). Подробнее см. п. 5.1, «Организация меню».

При отсутствии набора со стороны абонента вызов перенаправляется на оператора. Если оператор не назначен, то абоненту предлагается оставить сообщение в общем почтовом ящике.

Специальный код \*##\* используется для перехода в режим настройки с телефона.



**Рисунок 3.1. Обработка входящего звонка**

## **3.2 Установление соединения с абонентом или оператором**

После ввода абонентом добавочного номера или кода оператора автосекретарь переводит вызов на выбранный номер. АА45 может перевести вызов одним из трех способов.

### **3.2.1 Полностью сопровождаемый перевод (контроль ситуаций «Занято» и «Нет ответа»)**

При полностью сопровождаемом переводе вызова автосекретарь набирает номер и прослушивает линию в течение заданного времени, ожидая ответа абонента. Если абонент ответил, АА45 отключается от линии. Если на линии обнаружен сигнал «Занято», автосекретарь возвращает вызов с сообщением «Абонент занят». Если в течение времени ожидания абонент не ответил, автосекретарь возвращает вызов с сообщением «Абонент не отвечает».

Системный параметр 16 задает время ожидания ответа при сопровождаемом переводе (значение должно быть отлично от 0). Для полностью сопровождаемого перевода параметр 91 должен быть равен 0. См. описание параметра 16 в п. 6.9.3 и параметра 91 в п. 6.9.9.

Данный способ перевода вызова используется в АА45 по умолчанию. Действия при сопровождаемом переводе звонка представлены на рис. 3.2.

### **3.2.2 Частично сопровождаемый перевод (только контроль ситуации «Занято»)**

Частично сопровождаемый вызов отличается от полностью сопровождаемого тем, что если абонент свободен (в линию идет сигнал контроля отправки вызова), автосекретарь сразу отключается от линии, не дожидаясь ответа абонента. Если вместо сигнала КПВ в линии обнаружен сигнал «Занято», АА45 возвращает звонок с сообщением «Абонент занят», как и при полностью сопровождаемом переводе. Если время ожидания истекло, но ни сигнал КПВ, ни сигнал «Занято», ни ответ абонента не получены, автосекретарь также отключается от линии.

Для частично сопровождаемого вызова параметр 91 должен быть равен 1. Значение параметра 16 должно быть отлично от 0.

### **3.2.3 Несопровождаемый перевод**

При несопровождаемом переводе автосекретарь отключается от линии сразу после набора номера, не анализируя сигналы от УАТС. Несопровождаемый перевод может использоваться в двух случаях:

- Если настройка УАТС гарантирует обработку любого вызова средствами самой УАТС;
- Если УАТС имеет возможность вернуть вызов обратно на автосекретаря, сообщив ему при помощи DTMF-посылки о том, что вызванный абонент занят либо не отвечает. См. п. 6.9.5, описание параметров 40, 42, 43.

Несопровождаемый вызов используется, если системный параметр 16 равен 0.

### 3.2.4 Определение ответа абонента

Наиболее рациональным способом сигнализации об ответе абонента является DTMF-посылка, которую УАТС посылает на автосекретарь, когда вызываемый абонент снимает трубку. Эта посылка задается системным параметром 32 (см. п. 6.9.5).

Если возможности УАТС не позволяют выдавать такую DTMF-посылку, автосекретарь считает, что абонент ответил, в двух случаях:

- Если на линии зафиксирован голосовой сигнал, то есть абонент, сняв трубку, что-либо говорит в нее, например, «Алло» или «Слушаю»;
- Если после последнего гудка КПВ прошло более 5 секунд, а новый гудок не поступил.

*Таким образом, если вызываемый абонент снимает трубку и ничего не говорит, до момента соединения может пройти до 5 секунд.*

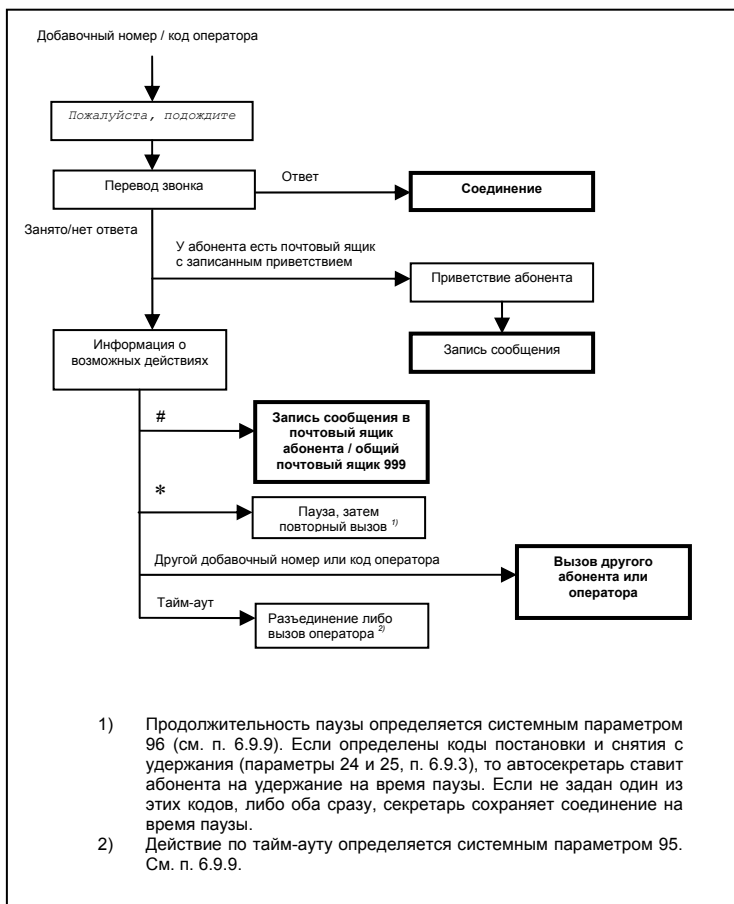
Автосекретарь может соединить вызов сразу после ответа абонента (настройка по умолчанию) либо сначала воспроизвести абоненту оповещающее сообщение. Сообщение записывается в системном параметре 73 (п. 6.9.7). Параметр 83 (п. 6.9.8) задает, воспроизводить ли это сообщение или нет.

### 3.2.5 Обработка ситуации «Занято/Нет ответа»

Если у вызываемого абонента есть личный почтовый ящик с записанным приветствием, автосекретарь воспроизводит это приветствие, после чего предлагает отставить сообщение в почтовом ящике. В противном случае AA45 сообщает о том, что вызванный абонент занят или не отвечает и переходит к встроенному меню обработки перевода вызова. В этом меню на выбор предоставляется одно из следующих действий:

- Нажав \*, подождать, а затем повторить попытку;
- Нажав #, оставить сообщение (в случае, если у абонента есть почтовый ящик);
- Набрать другой номер либо код оператора.

Список действий можно расширить, если использовать замещающее меню вместо встроенного. Подробнее см. п. 6.9.6, описание параметров 501 и 541.



**Рисунок 3.2. Сопровождаемый перевод звонка на абонента или оператора**

## 4 Голосовая почта

### 4.1 Организация голосовой почты

Модели AA453/456 позволяют создать до 5 почтовых ящиков общим объемом до 45 минут, модели AA453M/AA456M – до 15 ящиков общим объемом до 120 минут. Каждый почтовый ящик имеет номер, который должен совпадать с внутренним номером владельца ящика. Исключение составляет почтовый ящик с номером 999, который является общим почтовым ящиком. В ящике 999 можно оставлять сообщения для оператора и для любого абонента, не имеющего собственного почтового ящика. Встроенные в AA45 часы фиксируют дату и время записи сообщения.

Все почтовые ящики, включая общий, защищены паролями. **При создании ящика пароль совпадает с номером ящика.** В дальнейшем владелец почтового ящика может изменить пароль.

Администратор в режиме настройки имеет возможность:

- Создавать новые почтовые ящики;
- Изменять параметры существующих почтовых ящиков;
- Удалять почтовые ящики.

Администратор не имеет доступа к содержимому почтовых ящиков.

Владелец почтового ящика имеет возможность записать приветствие, которое будет воспроизводиться перед записью сообщения.

### 4.2 Запись сообщения в почтовый ящик

Последовательность действий при записи сообщения приведена на рис. 4.1.

После записи сообщения абонент имеет возможность прослушать его и при необходимости записать заново.

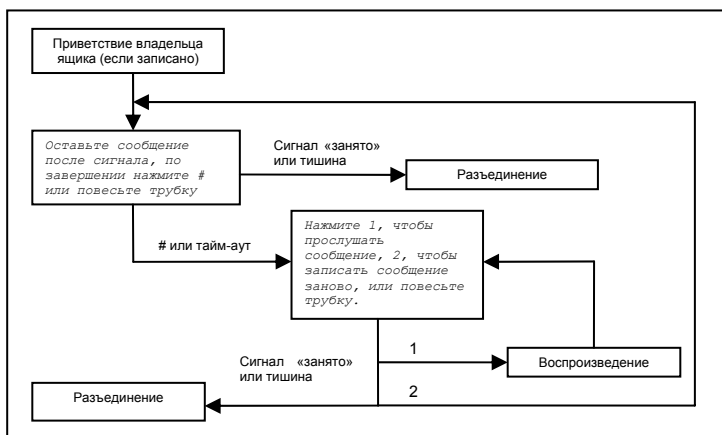


Рисунок 4.1. Запись сообщения в почтовый ящик

### **4.3 Меню владельца почтового ящика**

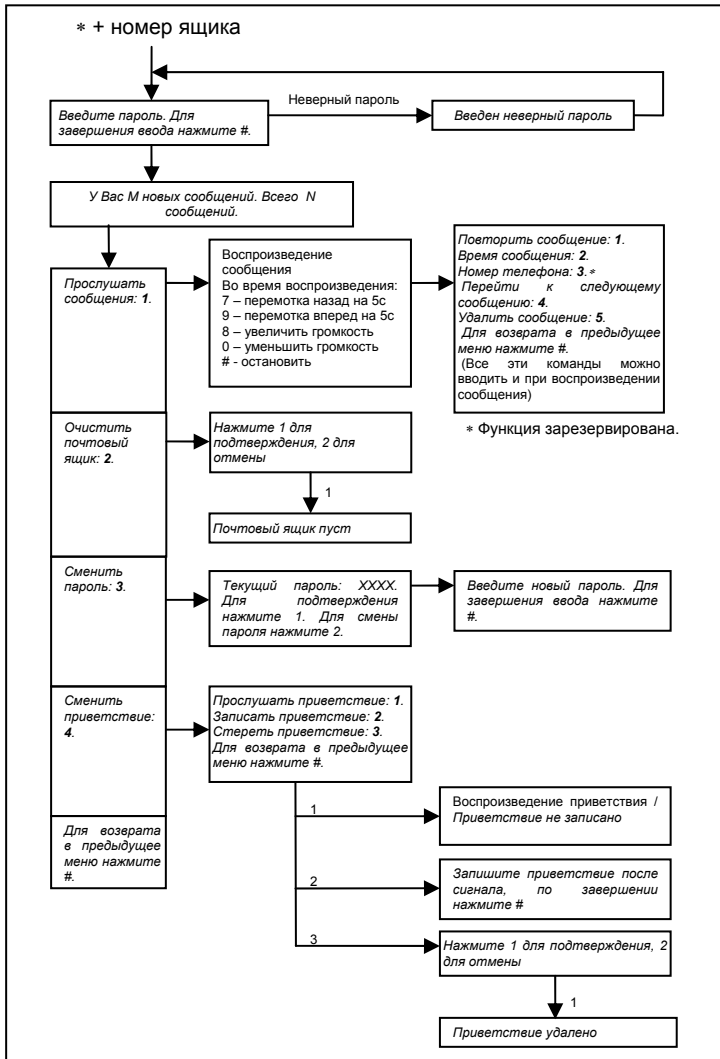
Меню владельца ящика приведено на рис. 4.2. При входе в меню необходимо ввести пароль. При переполнении почтового ящика автосекретарь выдаст предупреждающее сообщение.

### **4.4 Оповещение о новых сообщениях**

Автосекретарь может оповещать владельца почтового ящика о приходе новых сообщений одним из следующих способов:

- индикатором сообщения на системном телефоне;
- одиночным звонком на телефон владельца ящика (*только в моделях AA453M/AA456M*);
- голосовым сообщением на телефон владельца ящика (*только в моделях AA453M/AA456M*).





**Рисунок 4.2. Меню владельца почтового ящика**

## 5 Система голосовых меню

### 5.1 Организация меню

Система голосовых меню предназначена для облегчения доступа к нужному отделу или сотруднику, а также для предоставления абонентам справочной информации. Модели AA453/AA456 позволяют создать до 20 меню, модели AA453M/AA456M – до 40 меню.

Каждое из меню содержит голосовое сообщение и таблицу действий в ответ на набор цифр от 0 до 9. На каждую из цифр может быть назначено одно из следующих действий:

- вызов меню нижнего уровня (количество уровней вложения – до 16);
- вызов абонента;
- запись сообщения в почтовый ящик (*только в моделях AA453M/AA456M*);
- чтение сообщений из почтового ящика (*только в моделях AA453M/AA456M*).

Такая же таблица действий может быть назначена и для любого из приветствий – дневного, ночного или праздничного.

### 5.2 Навигация в системе меню

Рис. 5.1 описывает действия при воспроизведении меню. Обратите внимание на то, что добавочный номер или код оператора будет обрабатываться только в том случае, если в меню не задействована их первая цифра. Например, если в меню на цифру 2 назначен вызов другого меню, то из этого меню нельзя будет набрать внутренний номер, начинающийся на 2.

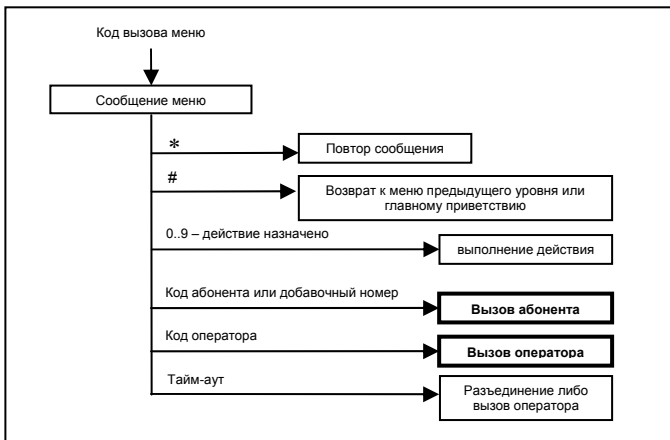


Рисунок 5.1. Навигация в системе меню

## 6 Настройка с телефонного аппарата

### 6.1 Вход в режим настройки

Для входа в режим настройки необходимо во время воспроизведения приветствия набрать код **\*\*\***. В ответ на запрос пароля следует ввести административный либо системный пароль, завершив ввод нажатием **#**.

**Начальные значения паролей:**

**Административный – 1234**

**Системный – 5678**

После правильного ввода пароля будет воспроизведено главное меню. При этом все линии автосекретаря, кроме той, через которую производится настройка, должны быть свободны. Если это не так, после ввода пароля автосекретарь воспроизводит фразу «Пожалуйста, подождите», за которой следуют короткие частые гудки, продолжающиеся до тех пор, пока все линии не освободятся.

В режиме настройки автосекретарь не отвечает на входящие звонки.

Настройка производится при помощи системы встроенных голосовых меню. Назначение \* и # - такое же, как и в пользовательских меню (соответственно, повтор сообщения и возврат на уровень выше).

### 6.2 Главное меню

Главное меню показано на рис. 6.1. Ниже следует подробное описание каждого пункта меню.



Рисунок 6.1. Настройка – Главное меню

## 6.3 Список номеров

Это меню служит для редактирования списка внутренних номеров УАТС, а также для задания номеров операторов и номера факса. Структура меню приведена на рис. 6.2.

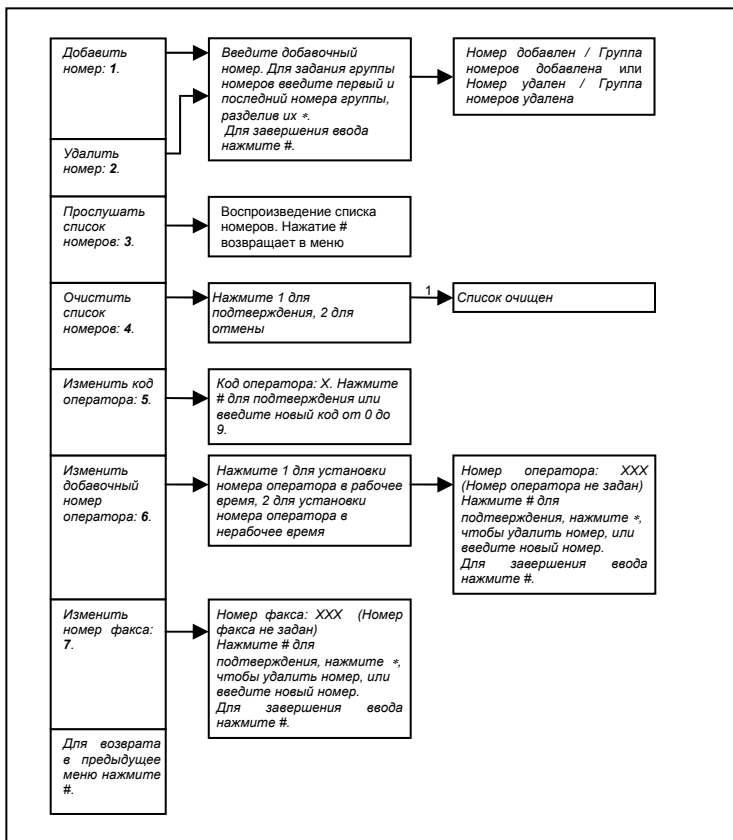


Рисунок 6.2. Настройка – Список номеров

Максимальная длина внутреннего номера – 8 знаков.

Список внутренних номеров может включать в себя как отдельные номера, так и группы номеров. Группа номеров представляет собой диапазон номеров одинаковой длины, упорядоченных по возрастанию. Например, группа 135-270 включает в себя все 3-значные номера от 135 до 199 и от 200 до 270.

### 6.3.1 Добавить номер

Добавление номера или группы номеров в список. Для ввода группы номеров необходимо ввести первый и последний номера группы, разделив их \*.

*Примеры:*

*3452# - добавить номер 3452*

*135\*270# - добавить группу 135-270*

### **6.3.2 Удалить номер**

Удаление номера или группы номеров. Ввод номеров аналогично п. 6.3.1.

*Пример:*

*Допустим, список номеров состоит из группы 100-199. После удаления группы 150-155 список будет состоять из групп 100-149 и 156-199.*

### **6.3.3 Прослушать список номеров**

Воспроизведение списка внутренних номеров в следующем виде:

*AA*

*BBB*

*Группа номеров с XXX по YYY*

*и т. д.*

### **6.3.4 Очистить список номеров**

Полная очистка списка внутренних номеров.

### **6.3.5 Изменить код оператора**

Изменение кода оператора – цифры, используемой для вызова оператора. По умолчанию код оператора – 0.

### **6.3.6 Изменить добавочный номер оператора**

Задание внутреннего номера оператора. Автосекретарь использует 2 номера оператора:

- Для использования в рабочее время;
- Для использования в нерабочее время (ночью и в праздники).

Если номер оператора не задан (например, номер для нерабочего времени), то при попытке вызова оператора автосекретарь предложит оставить сообщение в общем почтовом ящике.

### **6.3.7 Изменить номер факса**

Задание номера факса. Если номер факса не задан, при обнаружении факсимильного сигнала AA45 переводит звонок на оператора.

## 6.4 Приветствия

Меню записи приветствий приведено на рис. 6.3.

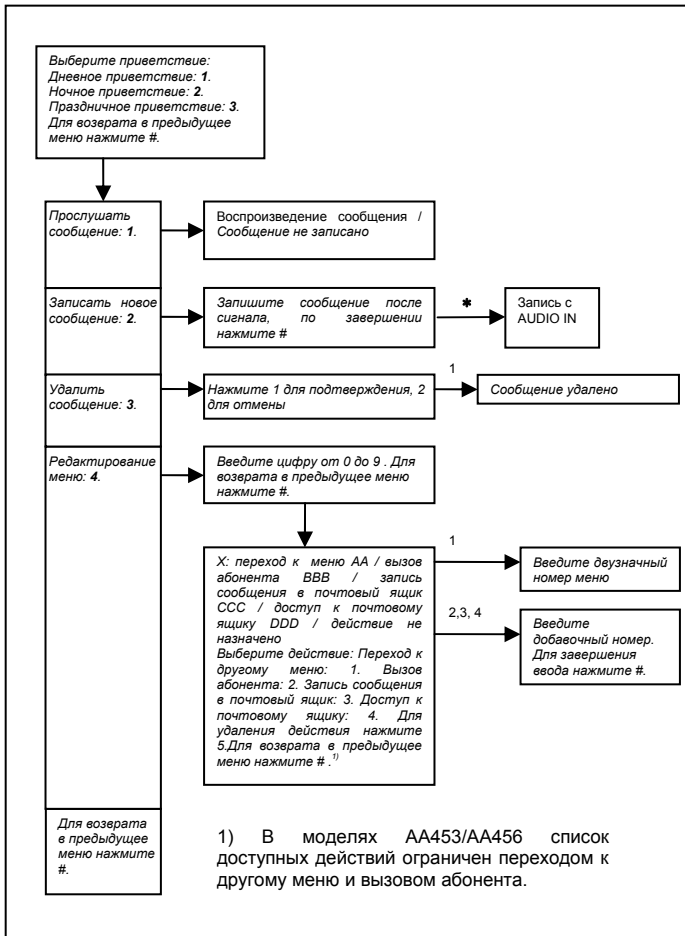


Рисунок 6.3. Настройка - Приветствия

## 6.4.1 Выбор приветствия в зависимости от режима работы

Для каждого из 3 режимов работы – дневного, ночного и праздничного может быть записано свое приветствие. При ответе на звонок выбирается первое записанное приветствие из указанных в списке:

Дневной режим	Дневное приветствие Встроенное приветствие
Ночной режим	Ночное приветствие Дневное приветствие Встроенное приветствие
Праздничный режим	Праздничное приветствие Ночное приветствие Дневное приветствие Встроенное приветствие

## 6.4.2 Редактирование меню приветствия

Редактирование таблицы действий для приветствия. На каждую из цифр от 0 до 9 может быть назначено одно из 4 действий:

- вызов голосового меню;
- вызов абонента;
- запись сообщения в почтовый ящик (только в моделях AA453M/AA456M);
- доступ к почтовому ящику (только в моделях AA453M/AA456M).

Если на цифру не назначено никакое действие, абонент может набирать из этого меню внутренние номера, начинающиеся на данную цифру.

## 6.4.3 Создание индивидуальных приветствий для отдельных линий

По умолчанию все линии устройства работают одинаково, т.е. при ответе на звонок на них воспроизводятся одни и те же приветствия. Иногда может возникнуть потребность задать для отдельных линий индивидуальные приветствия (например, если один автосекретарь обслуживает 2 разные организации). В этом случае для выбранной линии можно задать воспроизведение какого-либо голосового меню вместо общего приветствия. Подробнее см. п. 6.9.5, «Замена приветствий голосовыми меню».

## 6.4.4 Использование разъема AUDIO I/O для записи и воспроизведения приветствий

По умолчанию приветствия записываются с телефона. Для того, чтобы записать приветствие с источника аудиосигнала, во время воспроизведения сообщения «Запишите сообщение после сигнала...» нажмите \*. После сигнала начала записи приветствие будет записано с источника аудиосигнала, подключенного к разъему AUDIO I/O.

По команде «Прослушать сообщение» приветствие воспроизводится одновременно на телефоне и на выходе AUDIO I/O. Это позволяет при необходимости, например, записать сообщение на магнитофон, подключив его вход к разъему AUDIO I/O.

## 6.5 Время и расписание

Установка текущих даты и времени, а также расписания работы. Меню приведено на рис. 6.3.

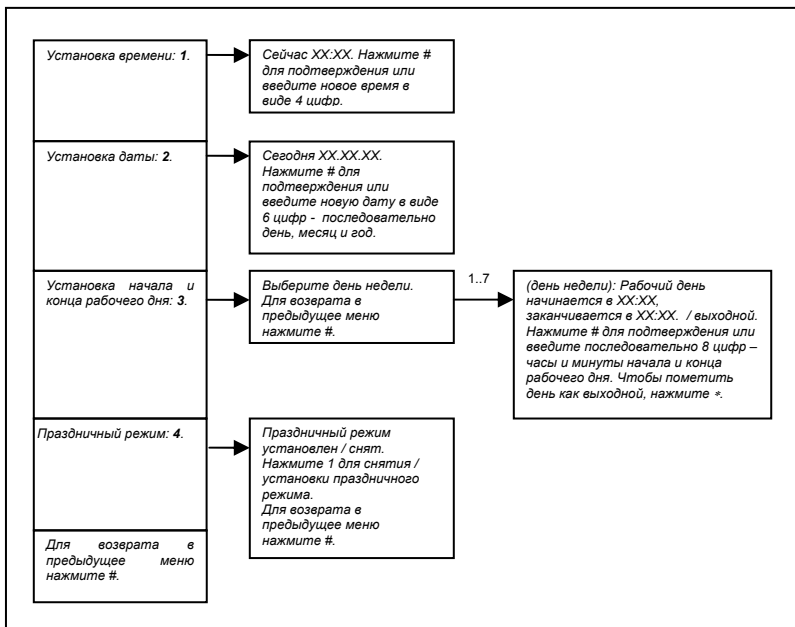


Рисунок 6.3. Настройка – Время и расписание

### 6.5.1 Установка времени

Время вводится в формате *ччмм* (часы и минуты).

### 6.5.2 Установка даты

Дата вводится в формате *ддммгг* (день, месяц, год).

### 6.5.3 Установка начала и конца рабочего дня

Задание расписания работы по дням недели. Дневной режим действует в промежутке между заданными началом и концом рабочего дня. Данные вводятся в формате *ччммччмм* (час и минута начала рабочего дня, час и минута конца рабочего дня). Чтобы задать выходной день, нажмите \*.

### 6.5.4 Праздничный режим

Установка и снятие праздничного режима.



## **6.6 Система меню**

Редактирование пользовательских голосовых меню. См. рис. 6.4.

Для начала редактирования меню необходимо ввести его номер. Меню нумеруются от 00 до 19 (моделях А453/АА456) или от 00 до 39 (в моделях АА453М/АА456М).

### **6.6.1 Запись и воспроизведение сообщения меню**

Аналогично записи и воспроизведению приветствий. Сообщение может быть записано как с телефона, так и с разъема AUDIO I/O. См. п. 6.4.4.

### **6.6.2 Редактирование меню**

Редактирование таблицы действий. На каждую из цифр от 0 до 9 может быть назначено одно из 4 действий:

- вызов меню нижнего уровня;
- вызов абонента;
- запись сообщения в почтовый ящик (только в моделях АА453М/АА456М);
- доступ к почтовому ящику (только в моделях АА453М/АА456М).

Если на цифру не назначено никакое действие, абонент может набирать из этого меню внутренние номера, начинающиеся на данную цифру.

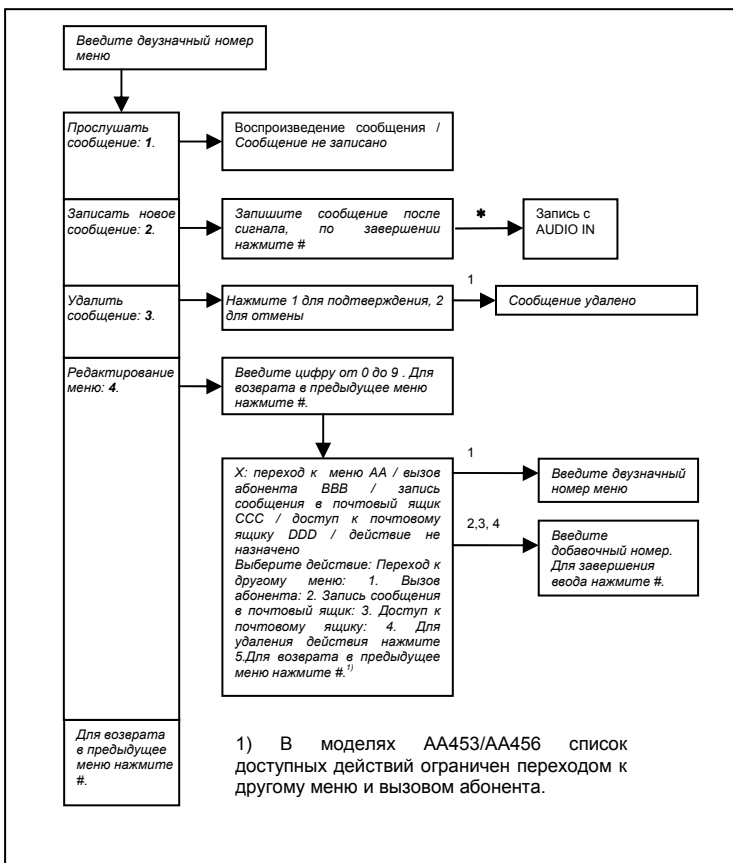


Рисунок 6.4. Настройка – Система меню

## 6.7 Почтовые ящики

Управление системой почтовых ящиков. См. рис. 6.5.

### 6.7.1 Создание почтового ящика

Создание ящика с заданным номером. Емкость ящика при создании составляет 15 минут, либо весь объем свободного места в случае, если доступно менее 15 минут.

***Пароль владельца ящика при создании совпадает с номером ящика.***

### 6.7.2 Изменение параметров почтового ящика

Позволяет изменить емкость ящика, режим оповещения и период оповещения.

***Внимание: если емкость ящика уменьшается, это приведет к удалению всех записанных в него сообщений.***

### 6.7.3 Удаление почтового ящика

Удаление ящика. Если в ящике есть сообщения, они будут удалены.

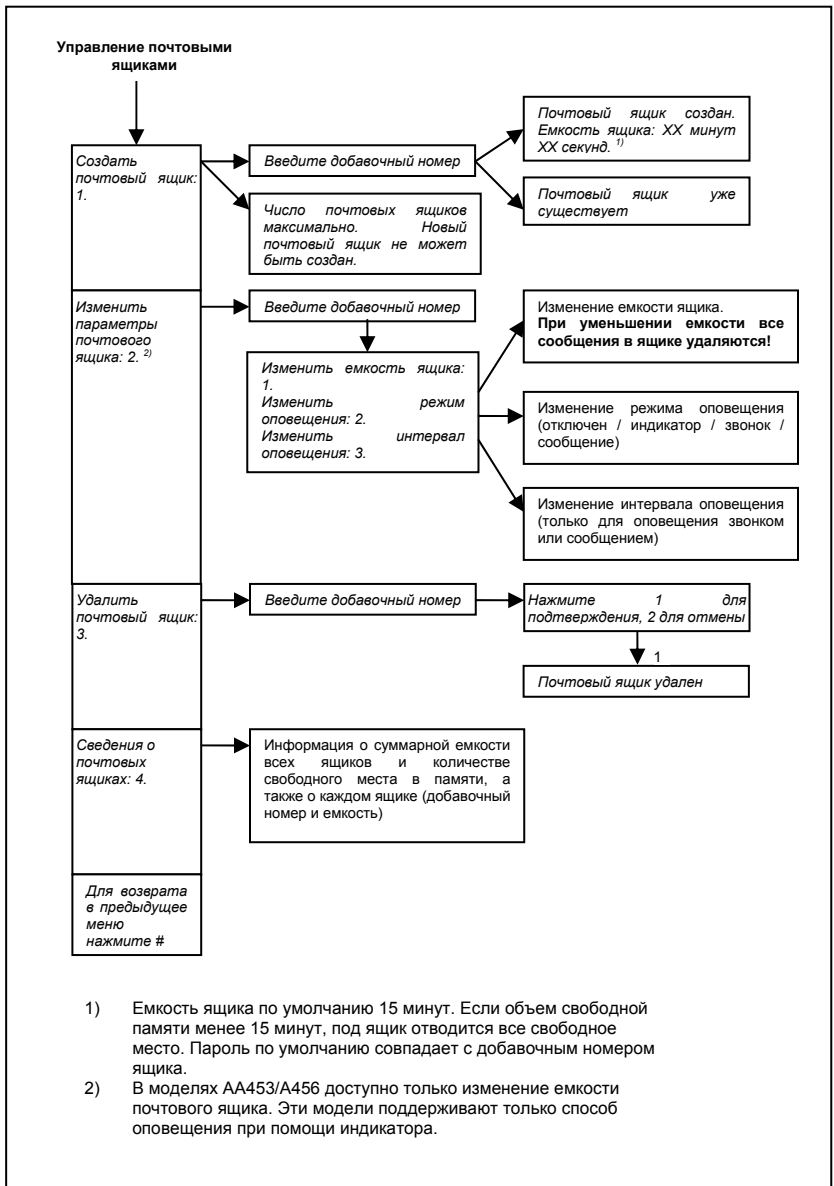
### 6.7.4 Сведения о почтовых ящиках

Эта команда выводит следующие сведения:

- общее количество и объем ящиков;
- объем свободного места в памяти;
- номер и объем каждого ящика.

## 6.8 Смена пароля администратора

Данный пункт меню настройки позволяет сменить пароль администратора. Системный пароль при этом не изменяется (смена системного пароля может быть произведена в разделе «Системные параметры»).



**Рисунок 6.5. Настройка – Почтовые ящики**

## 6.9 Системные параметры

При выборе этого пункта требуется ввести системный пароль. В ответ на запрос пароля следует ввести системный пароль, завершив ввод нажатием #. Начальное значение системного пароля – 5678.

Системные параметры определяют алгоритм работы автосекретаря и его взаимодействие с УАТС. Как правило, после первичной настройки при подключении к УАТС изменение системных параметров не требуется.

Каждый системный параметр имеет двузначный номер. Параметр может принадлежать одному из трех типов:

- Число. Диапазон возможных значений определяется индивидуально для каждого параметра.
- Номер – строка символов длиной до 24 знаков. Допускаются цифры от 0 до 9, а также в некоторых случаях специальные комбинации, начинающиеся с \*:

Комбинация	Значение
**	*
*1	#
*2	Любой символ
*6	FLASH
*7	Пауза 1с
*8	Дождаться сигнала готовности УАТС
*9	Новый звонок (освободить линию, пауза 1.5с, занять линию)
*0	Вставить внутренний номер абонента

Пояснения:

- 1) Комбинация \*2 используется только при задании кодов, получаемых от УАТС, и обозначает любой символ из 0..9, \*, #.
  - 2) Комбинации \*6, \*7, \*8, \*9 используются только при задании кодов, набираемых автосекретарем.
- Сообщение. Это сообщения, которые могут быть записаны пользователем для замещения встроенных сообщений автосекретаря. Замещены могут быть сообщения, выдаваемые в ходе обработки входящего звонка. Таким образом предоставляется возможность организовать единообразный речевой интерфейс. При записи замещающего сообщения встроенное сообщение не удаляется. При удалении замещающего сообщения вновь будет воспроизводиться встроенное сообщение. Запись замещающих сообщений аналогична записи приветствий и сообщений меню. Сообщение может быть записано как с телефона, так и с разъема AUDIO I/O (см. п. 6.4.1 и 6.4.2).

Меню редактирования системных параметров приведено на рис. 6.6.

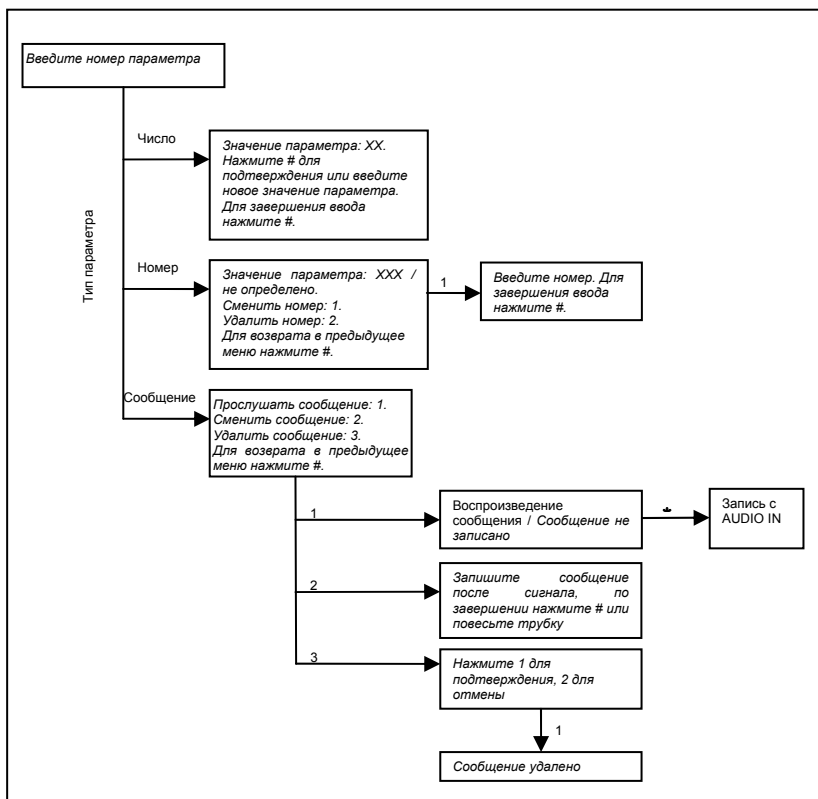


Рисунок 6.6. Настройка - Системные параметры

### 6.9.1 Системный пароль

Параметр номер 00 хранит значение системного пароля. Максимальная длина пароля – 8 знаков, допускаются только цифры от 0 до 9. Значение системного пароля по умолчанию – 5678.

### 6.9.2 Номер текущей версии ПО

Параметр 09 хранит номер текущей версии ПО. Это значение не может быть изменено пользователем.

### 6.9.3 Параметры, определяющие взаимодействие с УАТС

Приведенные ниже системные параметры отвечают за взаимодействие с УАТС.

Номер	Тип	Диапазон значений	Значение по умолчанию	Описание
01	Число	0/1/2	0	Уровень ограничения доступа к автосекретарю через телефонный интерфейс. Параметр может принимать следующие значения: 0 – ограничения доступа отсутствуют. 1 – запрещен вход в режим настройки с телефона. Настройка возможна только с компьютера. 2 – автосекретарь не реагирует на тональный набор. Это значение можно использовать при работе устройства в режиме информатора.  Ограничение доступа <b>не действует</b> при ответе на первый звонок после включения устройства. Это позволяет изменить настройки либо произвести полный сброс устройства в соответствии с процедурой, описанной в п. 6.9.
10		0/1	0	Тип набора на абонентских линиях УАТС: 0 – тональный 1 – импульсный
11		0/1	0	Длительность цифр при тональном наборе: 0 – обычная (80мс) 1 – увеличенная (160мс)
12		0...999	400	Длительность FLASH в миллисекундах
13		0...24	12	Уровень усиления по приему. Значение меняется от -12дБ (0) до 12дБ (24) с шагом 1дБ. Данный параметр предназначен для регулировки уровня сигнала при отключенной системе АРУ (см. параметр 98). При включенной системе АРУ следует установить значение по умолчанию (12, т.е. 0дБ).
14		0...24	12	Уровень усиления по передаче. Значение меняется от -12дБ (0) до 12дБ (24) с шагом 1дБ.
15		1...20	1	Число звонков до ответа на входящий вызов
16		0...240	25	Время ожидания ответа при переводе вызова в секундах. Значение 0 устанавливает несопровождаемый перевод вызова. Подробнее о способах перевода вызова см. п. 3.2.
17		0..99	10	Время ожидания набора от абонента после воспроизведения сообщения. При отсутствии набора в течение этого времени вызов переводится на оператора либо разрывается (см. параметры 94 и 95). Значение 0 снимает ограничение на время ожидания набора.
18		0..250	0	Время реакции на разрыв шлейфа (от 0.01с до 2.5с с шагом 100мс). Если ток в линии отсутствует в течение указанного времени, AA45 воспринимает это как сигнал отбоя и отключается от линии. Значение 0 отключает реакцию на разрыв шлейфа.
19		1..240	25	Максимальное время ожидания ответа абонента при оповещении о новых сообщениях (в режиме оповещения голосовым сообщением) (параметр доступен только в моделях AA453M/AA456M).

### 6.9.4 Управление переводом вызова

Следующие параметры описывают комбинации, которые может набирать автосекретарь при переводе звонка и оповещении о новых сообщениях.

Номер	Тип	Диапазон значений	Значение по умолч.	Описание
20	Номер	До 24 знаков, могут использоваться цифры от 0 до 9 и все спец. комбинации	Не определено	Перевод звонка. Вместо комбинации *0 AA45 подставляет номер абонента. Если значение параметра не определено, при переводе звонка используется комбинация *6*7*0 (FLASH + пауза + номер абонента).
21				Возвращение к исходному вызову при неудачном переводе звонка (т.е. занятости или отсутствии ответа). Если значение параметра не определено, используется комбинация *6 (FLASH).
22/23				Включить/выключить индикатор сообщения на телефоне абонента
24				Поставить абонента на удержание
25				Снять абонента с удержания
26				Оповещение о новых сообщениях в почтовом ящике (для режимов «оповещение звонком» и «оповещение сообщением»). Вместо комбинации *0 AA45 подставляет номер владельца почтового ящика. Если значение параметра не определено, используется комбинация *7*0 (пауза + номер владельца ящика).



## 6.9.5 Поддержка DTMF сигнализации состояния абонента

Многие современные модели УАТС поддерживают работу с автосекретарем и/или голосовой почтой. Такие УАТС могут сигнализировать о состоянии вызываемого абонента при помощи DTMF посылок вместо тональных сигналов, что существенно повышает скорость обработки вызова. Помимо этого, при звонке на автосекретаря/голосовую почту УАТС может выдавать DTMF посылки, информирующие о типе звонка. Для информации о том, какие именно DTMF комбинации может выдавать Ваша УАТС, обратитесь к документации на станцию.

Параметры, которые задают комбинации, информирующие автосекретаря о состоянии абонента при переводе звонка				
Номер	Тип	Диапазон значений	Значение по умолч.	Описание
30	Номер	До 8 знаков, могут использоваться цифры от 0 до 9 и комбинации **, *1, *2, *3, *4, *5	Не определено	Абонент занят
31				Абонент свободен, идет вызов
32				Абонент ответил
Параметры, задающие комбинации, которые УАТС может передавать на автосекретаря в качестве команд				
Номер	Тип	Диапазон значений	Значение по умолч.	Описание
40	Число	0..99	0	Время ожидания команды от УАТС после ответа на звонок (от 0 до 9.9с с шагом 0.1с). Если параметр равен 0, автосекретарь не анализирует команды от УАТС. Если данный параметр не равен 0, автосекретарь начинает анализ команд от УАТС сразу после ответа на звонок. Тайм-аут по параметру 93 начинается только после истечения времени ожидания команд.
41	Номер	До 24 знаков, могут использоваться цифры от 0 до 9 и комбинации **, *1, *2, *3, *4, *5, *0	Не определено	Оставить сообщение. Вместо комбинации *0 УАТС должна подставить номер ящика.
42				Читать сообщения. Вместо комбинации *0 УАТС должна подставить номер ящика.
43				Перевод звонка на автосекретаря по отсутствию ответа абонента. Вместо комбинации *0 УАТС должна подставить внутренний номер вызванного абонента.
44				Перевод звонка на автосекретаря по «занято». Вместо комбинации *0 УАТС должна подставить внутренний номер вызванного абонента.

## 6.9.6 Замена приветствий голосовыми меню

По умолчанию все линии устройства работают одинаково, т.е. при ответе на звонок на них воспроизводятся одни и те же приветствия. Иногда может возникнуть потребность задать для отдельных линий индивидуальные приветствия (например, если один автосекретарь обслуживает 2 разные организации). В этом случае для выбранной линии можно задать воспроизведение какого-либо голосового меню вместо общего приветствия. За замену приветствий отвечают параметры, приведенные ниже.

Номер	Тип	Диапазон значений	Значение по умолчанию	Описание		
501	Число	0/1/2	0	0 – на линии 1 воспроизводятся общие приветствия 1 – на линии 1 вместо приветствий воспроизводятся сообщения меню, заданные параметрами 511, 521, 531 2 – то же, что и 1, плюс замена меню обработки перевода вызова на меню, заданное параметром 541		
502...506				То же для линий 2..6		
511				0..39	0	Номер меню, которое должно воспроизводиться на линии 1 вместо дневного приветствия
512...516				То же для линий 2..6		
521				0..39	0	Номер меню, которое должно воспроизводиться на линии 1 вместо ночного приветствия
522...526				То же для линий 2..6		
531				0..39	0	Номер меню, которое должно воспроизводиться на линии 1 вместо праздничного приветствия
532...536				То же для линий 2..6		
541				0..39	0	Номер меню, которое должно воспроизводиться на линии 1 вместо меню обработки перевода вызова
542...546				То же для линий 2..6		

## 6.9.7 Замена встроенных сообщений

Приведенные ниже параметры позволяют записать сообщения, замещающие встроенные сообщения автосекретаря.

Номер	Содержание сообщения
60	«Пожалуйста, подождите»
61	«Извините, оператор сейчас занят»
62	«Извините, оператор не может сейчас ответить на звонок»
63	«Извините, абонент сейчас занят»
64	«Абонент не отвечает»
65	«Нажмите *, чтобы подождать, нажмите #, чтобы оставить сообщение, или наберите номер другого абонента»
66	«Нажмите *, чтобы подождать, или наберите номер другого абонента»
67	«Оставьте сообщение после сигнала, по завершении нажмите # или повесьте трубку»
68	«Нажмите 1, чтобы прослушать сообщение, 2, чтобы записать сообщение заново, или повесьте трубку»
69	«Извините, почтовый ящик переполнен»
70	«Набран несуществующий номер. Пожалуйста, повторите набор»
71	«Ошибка ввода»
72	«Почтовый ящик не найден»
73	Сообщение, которое выдается вызванному абоненту при переводе звонка перед тем, как соединить его с вызывающим абонентом. Соответствующего встроенного сообщения нет.

### 6.9.8 Запрет выдачи вспомогательных сообщений

Данные параметры позволяют при необходимости запретить воспроизведение некоторых информационных сообщений.

Номер	Тип	Диапазон значений	Значение по умолчанию	Описание
80	Число	0/1	1	Определяет, выдается или нет сообщение «Пожалуйста, подождите» перед переводом звонка: 0 – сообщение не выдается 1 – сообщение выдается
81		0/1	1	Определяет, выдается ли сообщение «Извините, оператор не может сейчас ответить на звонок» перед отбоем при невозможности обработать звонок (в случае, если оператор не назначен либо занят): 0 – сообщение не выдается 1 – сообщение выдается
82		0/1	1	Определяет, выдается ли сообщение «Оставьте сообщение после сигнала...» после воспроизведения приветствия владельца почтового ящика: 0 – сообщение не выдается 1 – сообщение выдается
83		0/1	1	Определяет, выдается ли сообщение вызванному абоненту перед соединением при переводе звонка. Само сообщение задается параметром 73. 0 – сообщение не выдается 1 – сообщение выдается

## 6.9.9 Прочие системные параметры

Ниже приведены вспомогательные параметры работы автосекретаря.

Номер	Тип	Диапазон значений	Значение по умолчанию	Описание
90	Число	0/1	0	Назначение почтового ящика 999: 0 – ящик 999 является общим, т.е. в нем могут быть оставлены сообщения для любого абонента, у которого нет своего почтового ящика 1 – ящик 999 используется только при вызове оператора.
91		0/1	0	Способ сопровождаемого перевода вызова: 0 – полностью сопровождаемый перевод (контроль ситуаций «Абонент занят» и «Абонент не отвечает» 1 – частично сопровождаемый (только контроль ситуации «Абонент занят») Подробнее о способах перевода вызова см. п. 3.2.
92		0...63	0	Коррекция хода часов. Величина коррекции задается в пределах от 0 до 63 и рассчитывается по следующему алгоритму: 1) по величине ухода часов вперед или назад вычисляется абсолютная величина коррекции в пределах от 0 до 31 с шагом 1. При этом каждый шаг соответствует уходу часов вперед или назад на 0.35 с в сутки; 2) если часы отстают, к полученной величине прибавляется 32.
93		0..99	0	Пауза перед воспроизведением приветствия после ответа на звонок (от 0 до 9.9с с шагом 0.1с). В течение этой паузы DTMF приемник линии отключен. Данный параметр применяется в случаях, когда городская АТС сразу после ответа на звонок выдает посылку АОН, а уже потом соединяет с абонентом. Он помогает избежать «проглатывания» начала приветствия, а также ложного срабатывания DTMF приемника на посылку АОН. Если параметр 40 не равен 0, пауза, заданная параметром 93, начинается после истечения времени, заданного параметром 40.
94		0/1	0	По умолчанию, если после приветствия абонент не ввел ни одной цифры и звонок переводится на оператора по тайм-ауту, автосекретарь предполагает, что у абонента отсутствует возможность тонального набора. Поэтому в случае, если оператор занят либо не отвечает, автосекретарь разорвет соединение. Установка данного параметра в 1 предотвращает разрыв соединения.
95		0/1	0	Действия при отсутствии набора со стороны абонента: 0 – разорвать соединение 1 – перевести на оператора Если после воспроизведения приветствия абонент не набрал ни одной цифры, звонок всегда переводится на оператора. Во всех остальных случаях (ошибочный набор, неполный набор и т.д.) действует данный параметр.
96		0..240	0	Длина паузы между попытками дозвона до внутреннего номер УАТС (в случае, если внутренний номер занят/не отвечает, и абонент выбирает «подождать»)

97	Число	0/1	0	Если этот параметр равен 1, то при отсутствии набора со стороны абонента после воспроизведения приветствия или меню выполняется действие, назначенное в этом приветствии/меню на цифру 0. Если этот параметр равен 0 или в данном приветствии/меню на 0 не назначено действие, автосекретарь разрывает соединение либо переводит вызов на оператора, в соответствии с параметром 95.
98		0/1	0	Принудительное отключение АРУ при записи сообщений: 0 – АРУ включено 1 – АРУ отключено
99		0/1	0	Пропускать первую цифру, набранную абонентом, если это «звездочка» (*): 0 – не пропускать (обрабатывать как обычно) 1 – пропускать  <i>Пояснение:</i> поскольку «звездочка» традиционно используется в телефонах с импульсным набором для перехода в тональный режим, использование данного параметра позволяет избежать путаницы в случаях, когда абонент перед набором номера по привычке нажимает *, даже если телефон уже находится в тоновом режиме. Если повторно ввести *, она будет обработана штатным образом. Таким образом, для доступа к почтовому ящику надо ввести ** + номер ящика, для входа в режим программирования - **##*, для полного сброса параметров (см. п. 6.10) - **0*0##0#.

## 6.10 Полный сброс параметров

В некоторых случаях возникает необходимость полностью сбросить устройство, восстановив значения всех параметров по умолчанию (например, если утерян системный пароль). Это можно сделать, следуя описанной ниже процедуре:

- 3) Выключите устройство.
- 4) Отключите от УАТС все порты устройства, кроме одного.
- 5) Включите автосекретарь.
- 6) Произведите звонок на подключенный порт. Вне зависимости от настроек автосекретарь отвечает на первый звонок немедленно.
- 7) Во время приветствия введите комбинацию \*0\*0##0#. Вы услышите сообщение «Пожалуйста, подождите», за которым последуют короткие частые гудки. Процедура сброса займет около 10с, после чего будет выдано стандартное приветствие.

**Внимание** – при этой процедуре будут удалены все почтовые ящики, приветствия и меню.

## 7 Работа с компьютером

### 7.1 Подключение к компьютеру

Для подключения к РС через последовательный порт используется специальный кабель с разъемом DB9F (9-пиновая «мама» на СОМ-порт) на одном конце и аудиоштекером 3.5мм стерео на другом. Кабель входит в комплект поставки. На случай потери кабеля, таблица соответствия контактов штекера и DB9F приведена ниже.

Штекер	DB9F
Внутренний	2
Средний	3
Внешний	5

Подключение производится через разъем РС на передней панели прибора.

#### **Примечание**

*В приборах, выпущенных до 18.11.04, разъем для подключения к компьютеру находится под защитным люком на верхней панели прибора. Чтобы открыть люк, необходимо отжать защелку, вставив подходящий предмет (например, отвертку) в паз на краю люка.*

## 7.2 Настройка автосекретаря с компьютера при помощи утилиты aa45x/aa45xm

Для настройки автосекретаря с компьютера используется утилита, работающая в среде Windows98/2000/XP. См. рисунок 7.1.

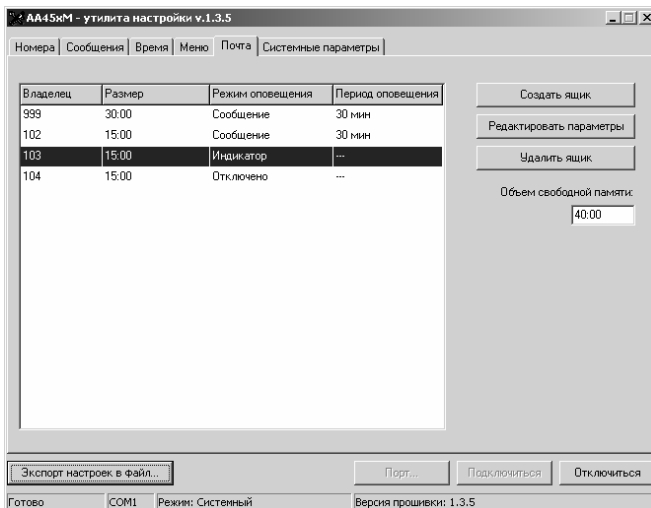


Рисунок 7.1. Утилита настройки aa45xm

Для настройки моделей AA453/AA456 используется утилита aa45x.exe, для настройки моделей AA453M/AA456M – утилита aa45xm.exe. Обе версии находятся на CD-ROM, входящем в комплект поставки.

Для входа в режим настройки автосекретаря выберите COM-порт, к которому подключено устройство, и нажмите кнопку «Подключиться». Для входа в режим настройки необходимо ввести системный либо административный пароль. Для выхода из режима настройки нажмите кнопку «Отключиться».

**Вход в режим настройки с компьютера невозможен, если автосекретарь обрабатывает хотя бы один звонок. Во время настройки с компьютера автосекретарь не отвечает на входящие звонки.**

Для настройки доступны все параметры, доступные для настройки с телефона. Описания всех параметров см. в разделе 6.

Приветствия, сообщения меню и другие сообщения перед загрузкой должны быть преобразованы во внутренний формат AA45 при помощи утилиты AAconv, входящей в комплект поставки. См. п. 7.3.

## 7.3 Подготовка файлов wav к загрузке при помощи утилиты AACopy

AA45 использует собственный формат файлов, в которых хранятся сообщения. Для преобразования файлов wav к этому формату используется утилита AACopy. С ее помощью можно как преобразовывать файлы wav к формату AA45, так и производить обратное преобразование.

Преобразование wav=>AA45:

`AACopy e входной_файл выходной_файл`

*Пример:*

`AACopy e message.wav message.aa`

Файл wav должен иметь формат PCM. Частота дискретизации и разрядность значения не имеют.

Преобразование AA45=>wav:

`AACopy d входной_файл выходной_файл`

*Пример:*

`AACopy d message.aa message.wav`

Полученный файл wav будет иметь формат PCM, 8000Гц/16бит.

## 7.4 Обновление ПО автосекретаря

Пользователь имеет возможность в случае необходимости загрузить обновление ПО устройства через последовательный порт с помощью любой терминальной программы (например, входящей в комплект поставки Windows HyperTerminal). Далее описывается процедура обновления ПО с использованием HyperTerminal. *Перед началом работы выключите автосекретаря и полностью отключите его от УАТС.*

1. Запустите HyperTerminal и создайте новое подключение через COM-порт, к которому подключен AA45, со следующими параметрами:
  - Скорость – 19200 бит/с;
  - Биты данных – 8;
  - Четность – нет;
  - Стоповые биты – 1;
  - Управление потоком – нет.
2. Подключите автосекретаря к PC и включите его в сеть. В окне терминала появится следующая надпись:

```
VC12/VMAA boot loader
(C)ICON Co., 2003-2004 www.npficon.ru
Press L to load new program
```

3. В течение 5с нажмите клавишу «L». Если Вы не успеете ее нажать, запустится текущая версия ПО и нужно будет выключить устройство и повторить п.2.
4. После нажатия «L» появится запрос:

```
Load new program(Y/N)? _
```



Нажмите клавишу «Y», после чего появится приглашение:

```
Start YModem upload
```

В случае нажатия «N» или другой клавиши будет запущена текущая версия ПО.

5. В течение примерно 30с запустите передачу файла по протоколу Ymodem (меню «Передача => Отправить файл», в строке «Протокол» выберите «Ymodem», в строке «Имя файла» укажите путь к файлу с новой версией ПО).
6. В случае успешной загрузки появится надпись:

```
Upload successful.  
Program will be launched in 5 seconds, or press any key to  
launch it now
```

Через 5 секунд новая версия ПО будет запущена. В случае какой-либо ошибки будет выдано сообщение об ошибке и приглашение «Press any key to try again». Нажмите любую клавишу и повторите п. 5. Если после нескольких попыток загрузить ПО не удается, свяжитесь со специалистами НПФ «ИКОН».

*Обратите внимание на то, что если загрузка ПО прервана пользователем или из-за ошибки, предыдущая версия ПО не сохраняется в памяти автосекретаря и необходимо повторить процедуру загрузки.*

## 8 Исправления и дополнения в новых версиях ПО автосекретаря

Версия ПО	Версия aa45x.exe и aa45xm.exe	Исправления и дополнения
1.4.5	1.4.5	<ul style="list-style-type: none"> <li>Максимальная длина номера для действия «вызов абонента» в меню и приветствиях увеличена с 8 до 14 знаков. Это позволяет вызывать через меню не только внутренних, но и городских или междугородних абонентов.</li> <li>Добавлен параметр 26 (код для оповещения о новых сообщениях в почтовом ящике для режимов «Оповещение звонком» и «Оповещение сообщением» (см. п. 6.9.4)</li> <li>Добавлен параметр 99 (пропускать первую «звездочку» (*), набранную абонентом) (см. п. 6.9.9)</li> <li>Автосекретарь отключается от линии не только при регистрации сигнала «занято», но и при регистрации сигнала готовности (непрерывный гудок)</li> </ul>
1.4.4	1.4.4	<ul style="list-style-type: none"> <li>Добавлена функция частично сопровождаемого перевода вызова (см. п. 3.2.2 и п. 6.9.9, пар. 91)</li> <li>Добавлена возможность выдачи сообщения вызванному абоненту перед переводом звонка (см. п. 6.9.7, пар. 73, и п. 6.9.8, пар. 83)</li> <li>Добавлена возможность замены меню перевода вызова на отдельных каналах (см. п. 6.9.6, пар. 501 и 541)</li> </ul>
1.4.1	1.4.1	<ul style="list-style-type: none"> <li>Добавлена возможность задавать таблицы действий для приветствий (см. п. 6.4.2)</li> <li>Добавлена возможность замены приветствий на отдельных каналах сообщениями меню (см. п. 6.4.3 и 6.9.6)</li> <li>Изменены номера следующих параметров: 91→80, 93→81, 97→82</li> <li>Добавлены параметры 93 и 97</li> <li>Параметры 16 и 19 теперь выражаются в секундах</li> </ul>
1.3.10	1.3.8	Исправлен баг, в некоторых случаях приводивший к искажению тонального набора после воспроизведения записанного пользователем сообщения
1.3.9		Действие параметра 17 расширено – теперь он задает время ожидания набора не только после приветствия, но и в следующих случаях: <ul style="list-style-type: none"> <li>после воспроизведения меню</li> <li>при запросе действий при неудачном переводе звонка</li> </ul>
1.3.8		<ul style="list-style-type: none"> <li>Введена система АРУ при записи сообщений</li> <li>Добавлены параметры 24, 25, 95, 96, 97, 98</li> <li>Внесены изменения в таблицу спец. комбинаций (см. п. 6.9) - добавлена комбинация *2, комбинации *3, *4, *5 удалены</li> </ul>
1.3.6	1.3.6	Усовершенствован детектор тональных сигналов
1.3.5	1.3.5	Добавлен параметр 72

## 9 Гарантийные обязательства

Гарантийный срок эксплуатации автосекретаря АА45 – 12 месяцев со дня выпуска. В течение гарантийного срока в случае выхода устройства из строя предприятие-изготовитель обеспечивает его бесплатный ремонт.

Без предъявления гарантийного талона с печатью изготовителя претензии не принимаются.

### Гарантийный талон на автосекретарь ICON АА45\_\_

Серийный номер	
Дата выпуска	
Представитель ОТК	

#### Адрес предприятия-изготовителя:

ООО НПФ "ИКОН"

194295, Санкт-Петербург, Поэтический бульвар д. 2

тел/факс (812) 517-8691

info@npficon.ru <http://www.npficon.ru>

